



Enfoques comunitarios de economía popular

— EN EL SUROESTE DE COLOMBIA —

CURSO

COMUNICACIÓN COMUNITARIA



FUNDACIÓN
UNIVERSITARIA
DE POPAYÁN



University of
Sheffield

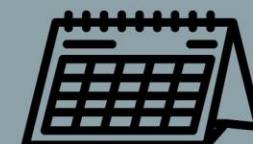


Lucas López Escobar

Diseñador de la Comunicación Gráfica
Magister en Diseño y Creación Interactiva
llopeze@uao.edu.co

INFOGRAFÍAS

Diseño de información
Comunicación comunitaria



sept 21 2024



Temas del día:

El **trazo**/dibujo

La **comunicación**

Lenguaje **visual**

Mapas conceptuales

Infografías

Mostrar visualmente procesos

...EJEMPLOS, PROCESOS COMUNITARIOS...

Herramientas y aplicaciones

Conclusiones / preguntas



¿Cómo inició lo **gráfico**?

El **trazo**/dibujo





Tres descubrimientos y un invento



Siguiendo a **Joan Costa**

Teórico español de la
Comunicación Gráfica, la
pregunta se responde de la
manera siguiente...



Descubrimiento 1

Impronta por presión



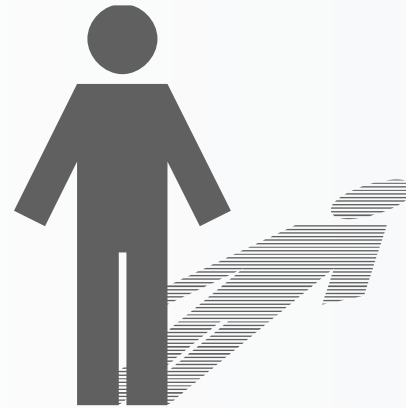
Homo Sapiens/Demens descubrió cómo la presión de sus pies sobre el barro marcaba su impronta (su doble en negativo).

Había aprendido así, que su cuerpo era un generador de formas.



Descubrimiento 2

La sombra por proyección



También pudo comprobar que su cuerpo proyectaba sombras cuando lo interponía entre una fuente de luz y las superficies.



Descubrimiento 3

El marcaje por incisión



También observó cómo la incidencia de una piedra o un objeto de alguna dureza sobre una superficie dejaba en ella una **señal**, a menudo pigmentada.

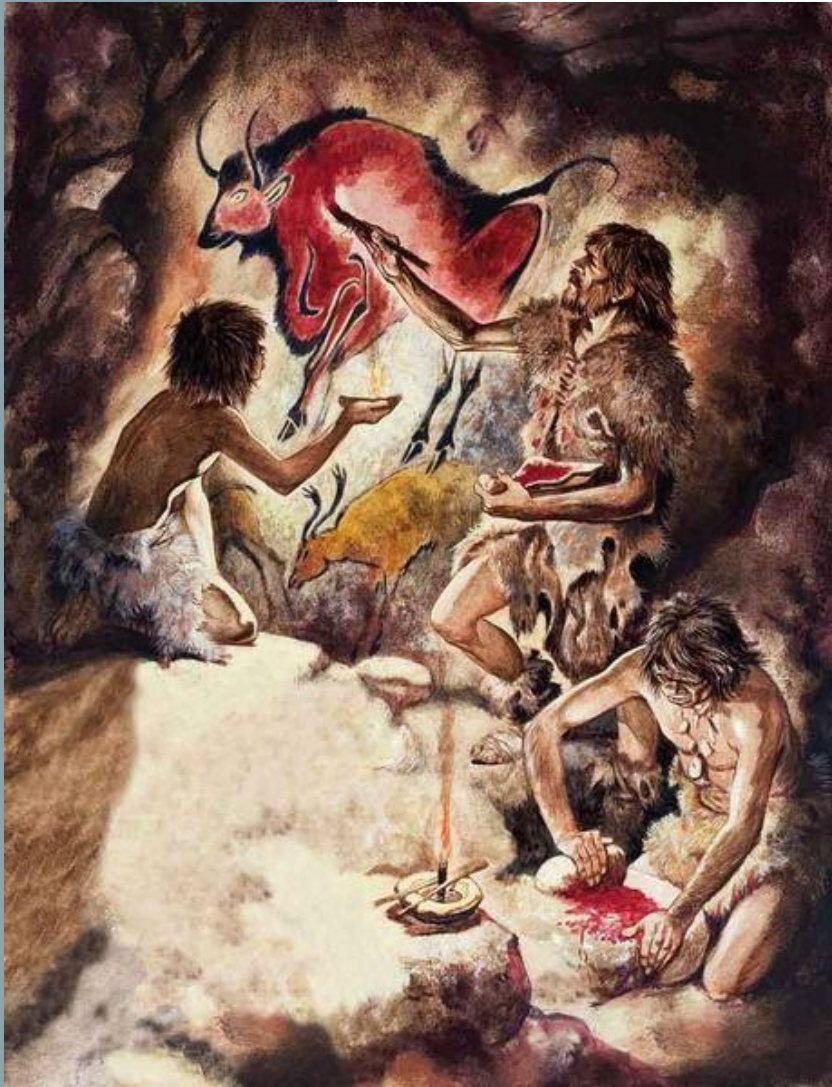


**Entonces,
provocó ciertas
experiencias..... *experimentando...***

- Marcó huellas de su mano y pies en superficies blandas (arena, arcilla...)
- Jugó con sombras proyectadas por el cuerpo y sus partes (manos, brazos, piernas, pies)
- Hizo incisiones en variadas superficies con distintos objetos (con sus propios dedos, o tomando en su mano piedras, tizones, tallos...)



Estos tres descubrimientos llevaron a un invento...



Cuando homo sapiens/demens comprobó que esas marcas o señales por presión o incisión podían ser **provocados de forma autónoma de su causalidad involuntaria, es decir con intención...**

... había inventado el trazo.



En más de 36 abrigos rocosos de diferente tamaño y ubicación; se han identificado más de 200.000 dibujos, que conforman el mayor hallazgo de pictografías rupestres amazónicas. Las más antiguas datan de 19.500 años antes del presente.



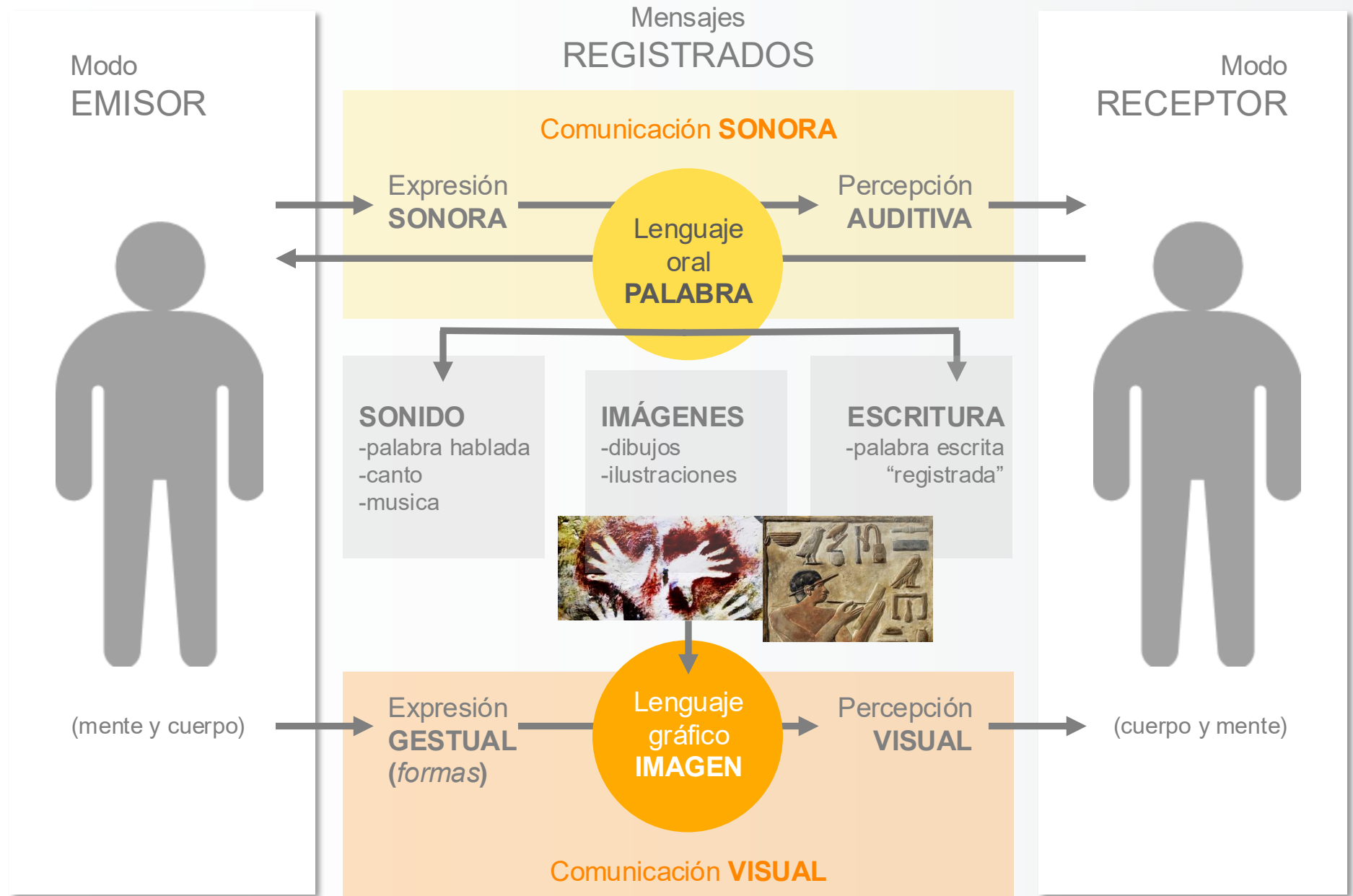
La **comunicación**

Poner en **común**



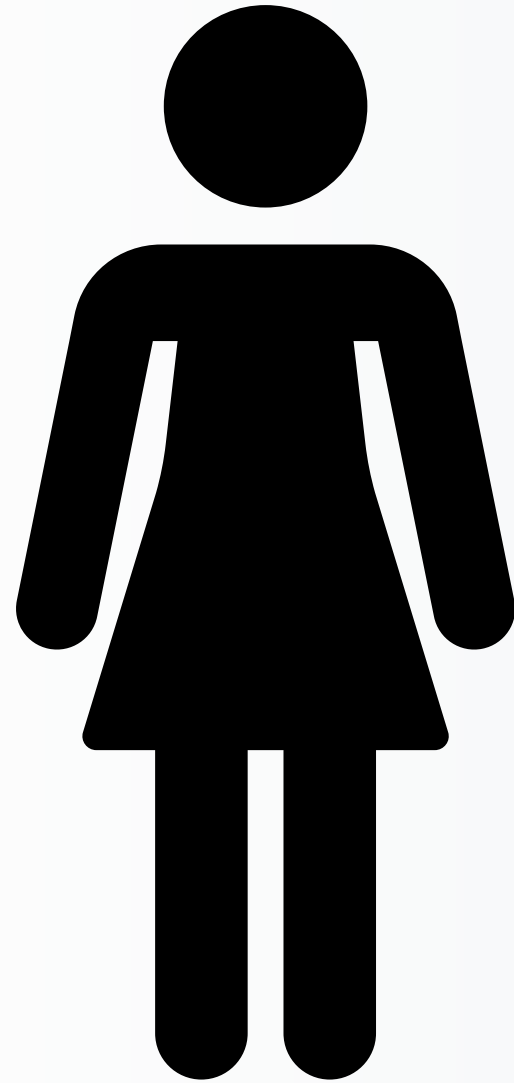


proceso general de comunicación humana



INFOGRAFÍAS







**SIGNIFICADO
COMPARTIDO**

El concepto

El percepto



presentación



EMISOR



RECEPTOR



**RE_PRESENTACIÓN
EXPRESADA**

*MUJER
WOMAN
FEMME
DONNE*



*De***script***ion*

+

*De***PICT***ion*

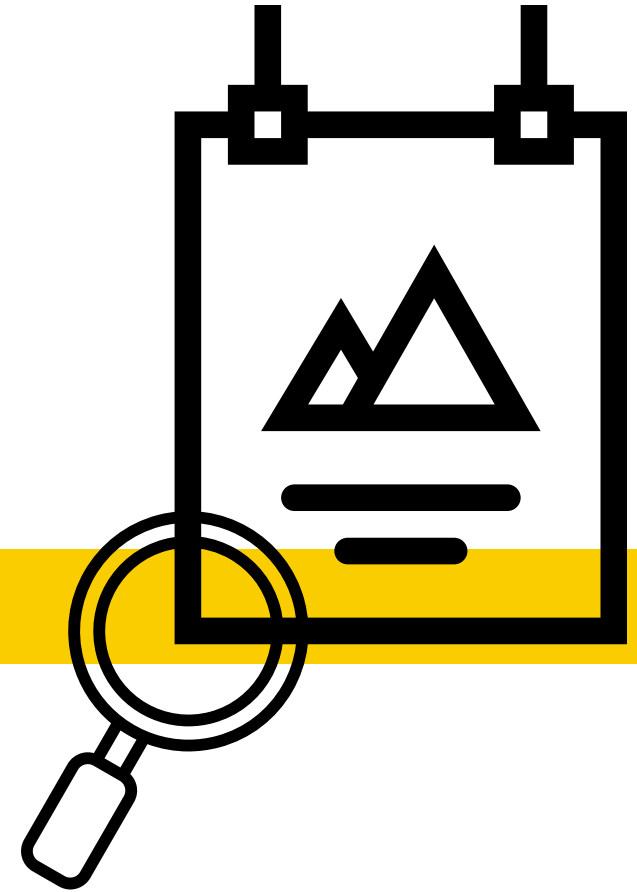
EXPRESIÓN LINGÜÍSTICA
(verbal y/o escrita)

EXPRESIÓN GRÁFICA
(no verbal y/o escrita)

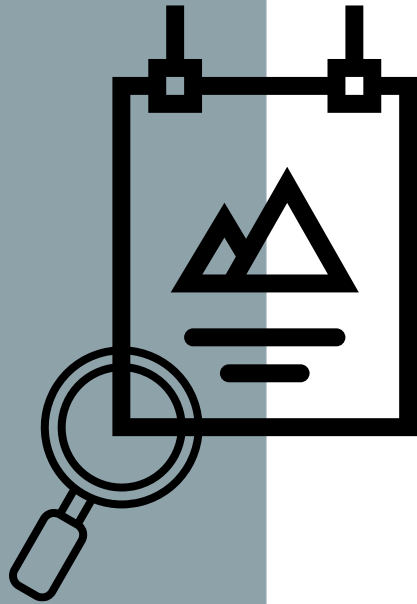
**Graphein
=
Description
+
Depiction**



Lenguaje **visual**



Ingredientes para cocinar
mensajes **visuales**



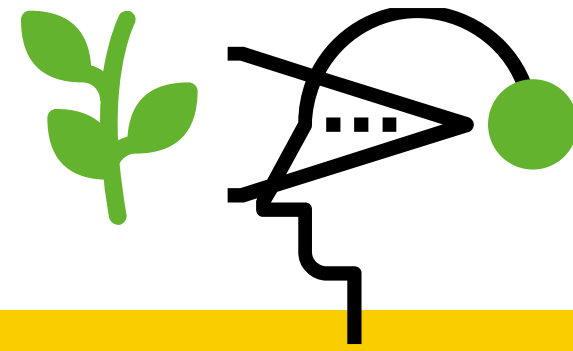
TEXTOS

IMÁGENES + FOTOS

ICONOS

COLOR

DIBUJOS

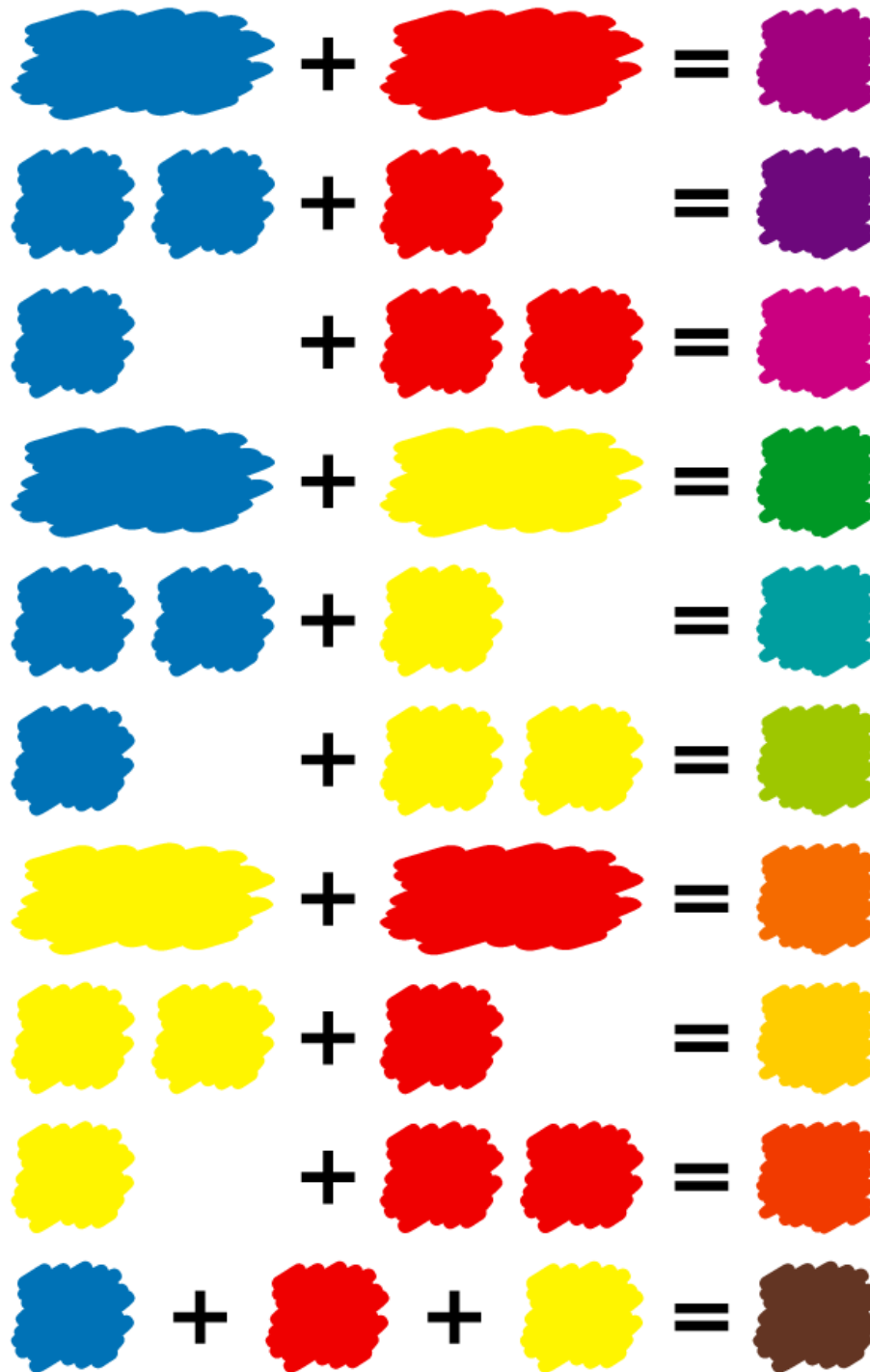


El color es la impresión producida por un tono de luz en los órganos visuales

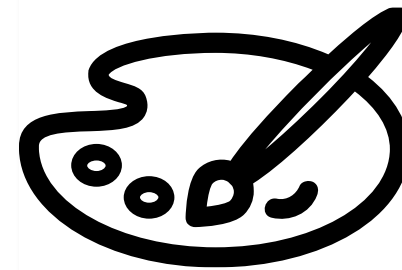
¿Qué es el color?

Es una percepción visual que se genera en el cerebro de los humanos y otros animales al interpretar las señales nerviosas que le envían los fotorreceptores en la retina del ojo, que a su vez interpretan y distinguen las distintas longitudes de onda que captan de la parte visible del espectro electromagnético.

Todo cuerpo iluminado absorbe una parte de las ondas electromagnéticas y refleja las restantes. Las ondas reflejadas son **captadas por el ojo e interpretadas en el cerebro** como distintos colores según las longitudes de ondas correspondientes.



¿Cuáles son
los colores?



Mezcla y creación de
colores derivados



Círculo cromático



Primarios:

Amarillo
Rojo
Azul

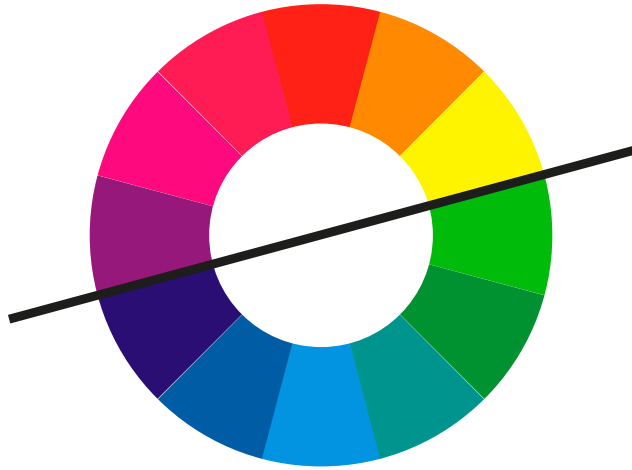


Secundarios:

Naranja
Violeta
Verde

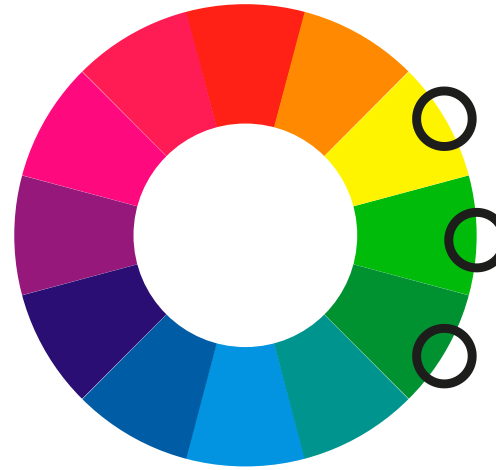


CÁLIDOS



FRÍOS

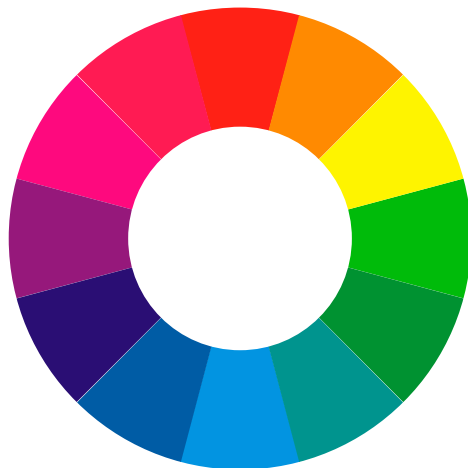
ANÁLOGOS



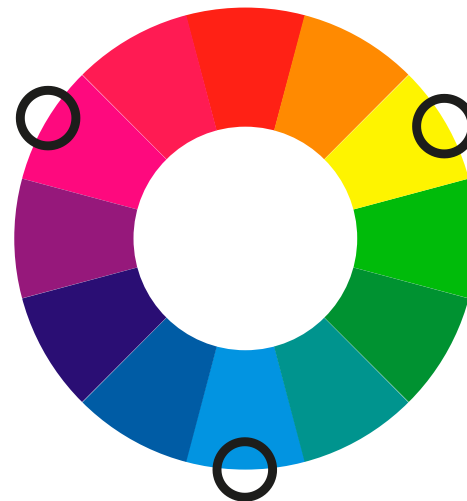
CONTRASTANTES



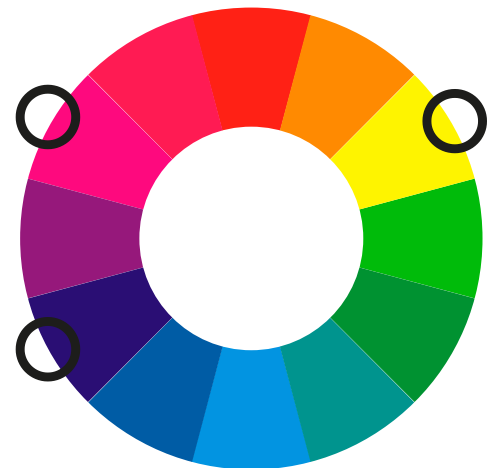
MONOCROMATICO



TRÍADA ARMONICA



COMPLEMENTARIOS





Psicología del color



El **color** tiene un carácter predecible y efectos fisiológicos que influyen en la percepción y en el comportamiento de las personas.



Psicología del color



AZUL

EMOCIONES

profesionalidad
seriedad
integridad
sinceridad
calma
infinito

UTILIZADO EN:

Bancos
Aerolíneas
Productos medicinales
Productos Tecnológicos

MARCAS QUE LO UTILIZAN



ROJO

EMOCIONES

dinamismo
calidez
agresividad
pasión
energía
peligro

UTILIZADO EN:

Productos Alimenticios
Marcas Relacionadas
con automóviles
Señalética Preventiva

MARCAS QUE LO UTILIZAN



AMARILLO

EMOCIONES

calidez
amabilidad
positividad
estimulante
alegría
luminosidad

UTILIZADO EN:

Sitios como restaurantes
para estimular el apetito.
Utilizado para expresar
calidez, dinamismo y
alegría.

MARCAS QUE LO UTILIZAN



Ferrari



VERDE

EMOCIONES

naturaleza
ética
crecimiento
frescura
serenidad
orgánico

UTILIZADO EN:

Productos Ambientales.
Asociado con el Dinero
la Naturaleza, y lo bueno.
Expresa Dinamismo y
energía.

MARCAS QUE LO UTILIZAN





Psicología del color

PÚRPURA



EMOCIONES

lujo
realeza
sabiduría
dignidad
misterio
espiritualidad

UTILIZADO EN:

Marcas asociadas a los contenidos de fantasía, asociado con la creatividad, el conocimiento, y la imaginación.

MARCAS QUE LO UTILIZAN



ROSA

EMOCIONES

diversión
presumido
inocencia
femenino
delicadeza
romántico

UTILIZADO EN:

Marcas para público femenino, romántico y delicado, color asociado a las flores y a las mujeres en general.

MARCAS QUE LO UTILIZAN



MARRÓN



EMOCIONES

masculino
rural
natural
tierra
simplicidad
rústico

UTILIZADO EN:

En marcas asociadas con el café y el chocolate por su color, y en las que expresan humildad y masculinidad.

MARCAS QUE LO UTILIZAN



NEGRO



EMOCIONES

poder
sofisticación
pretigio
valor
atemporalidad
muerte

UTILIZADO EN:

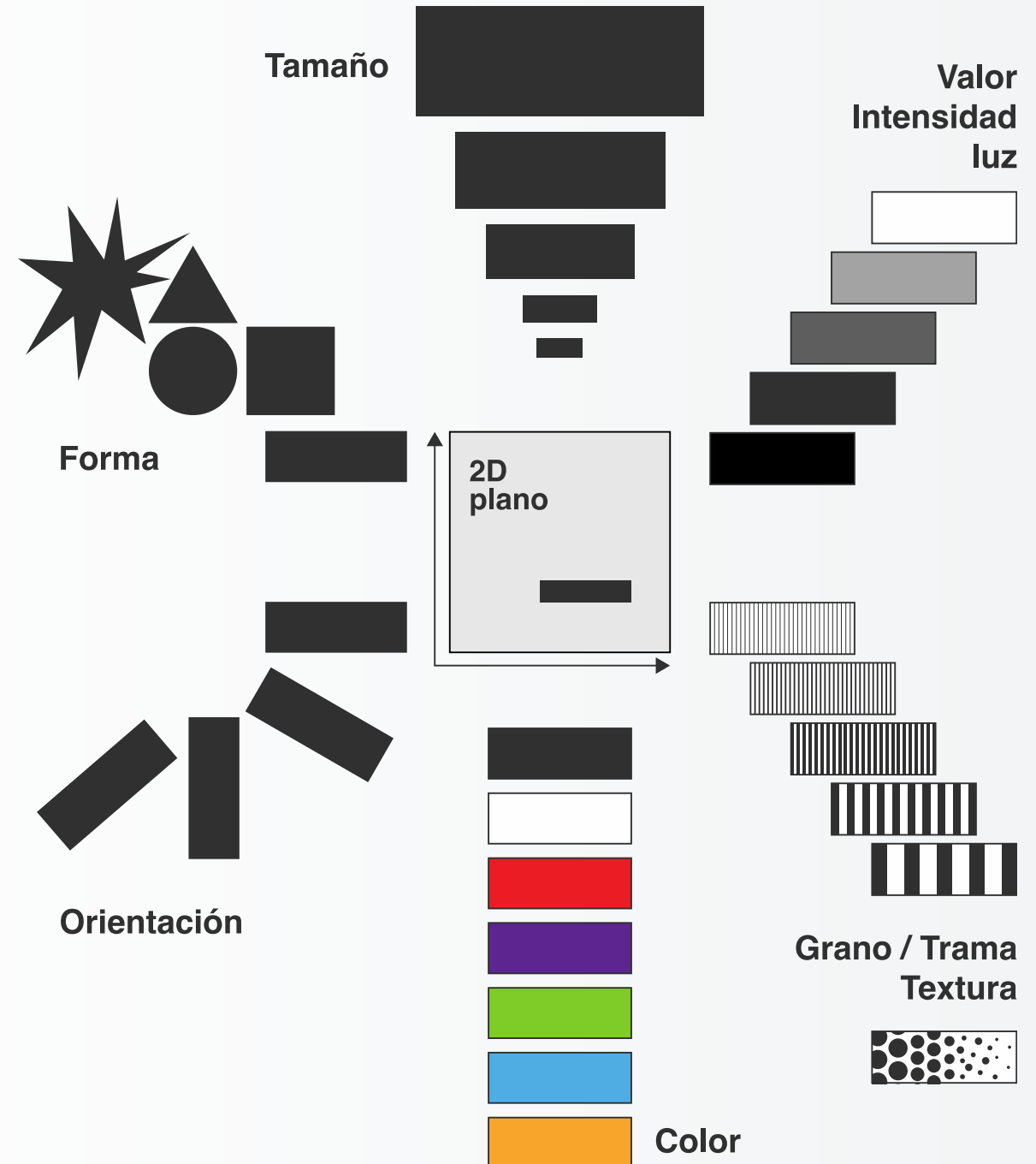
Marcas que transmiten elegancia, simplicidad, sofisticación y poder. Asociado también a la muerte y la noche.

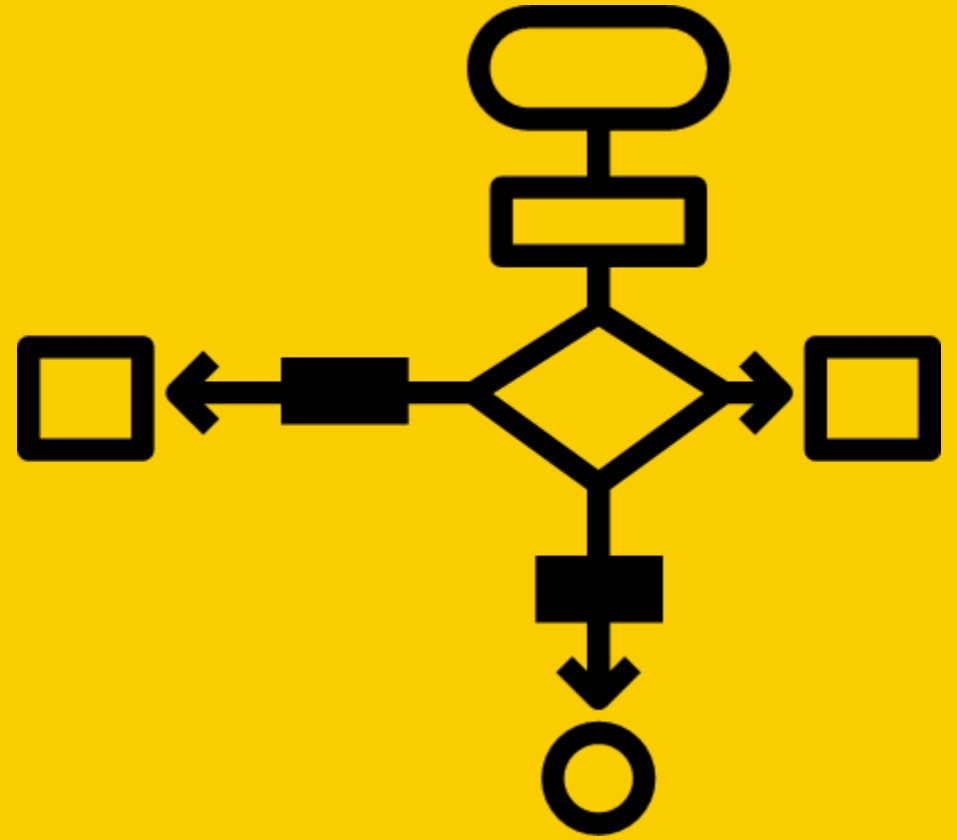
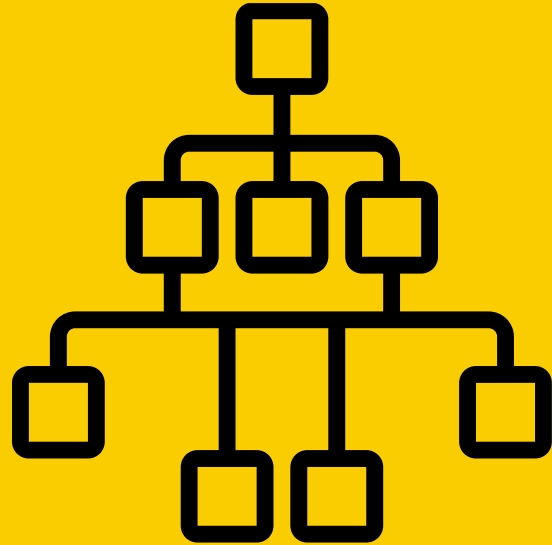
MARCAS QUE LO UTILIZAN





tipografías, textos
íconos, símbolos, signos
gráficos, animaciones
mapas, pictogramas
fotografías, logotipos
ilustraciones, cliparts
textos dinámicos, esquemas
sonidos, botones
vínculos, formas básicas
tablas, gráficas estadísticas
petroglifos, jeroglíficos
esquemas, líneas, conectores





Mapas MENTALES

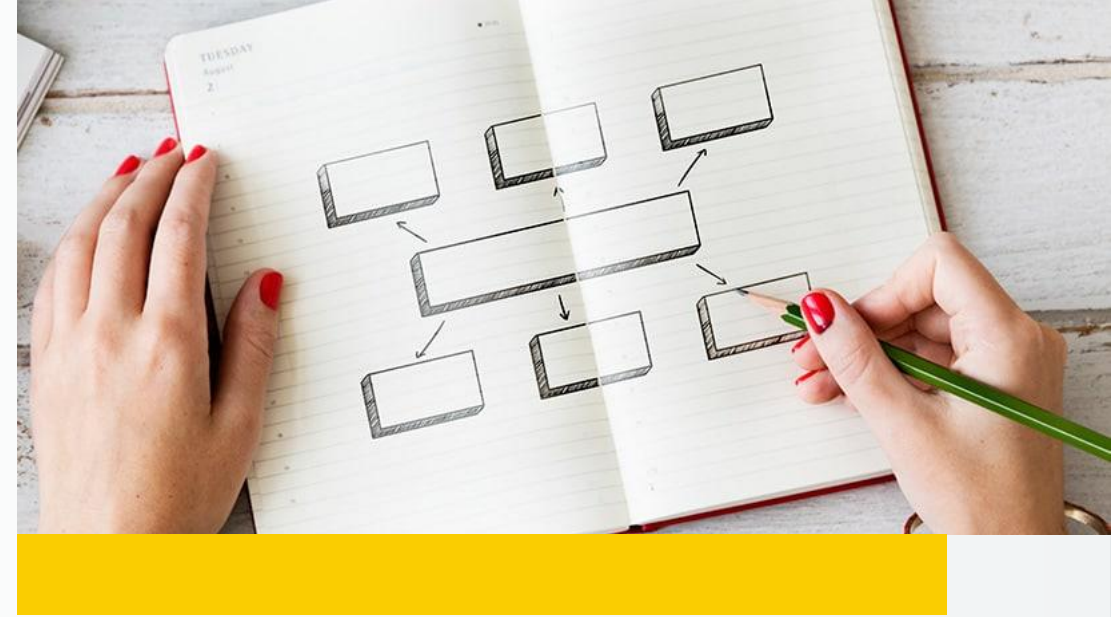
Explicar – visualizar gráficamente



El mapa MENTAL

consiste en una
sinopsis gráfica
sobre un tema
en concreto.

Seleccionar
Agrupar
Ordenar
Representar
Conectar
Comprobar
Reflexionar



Jerarquización

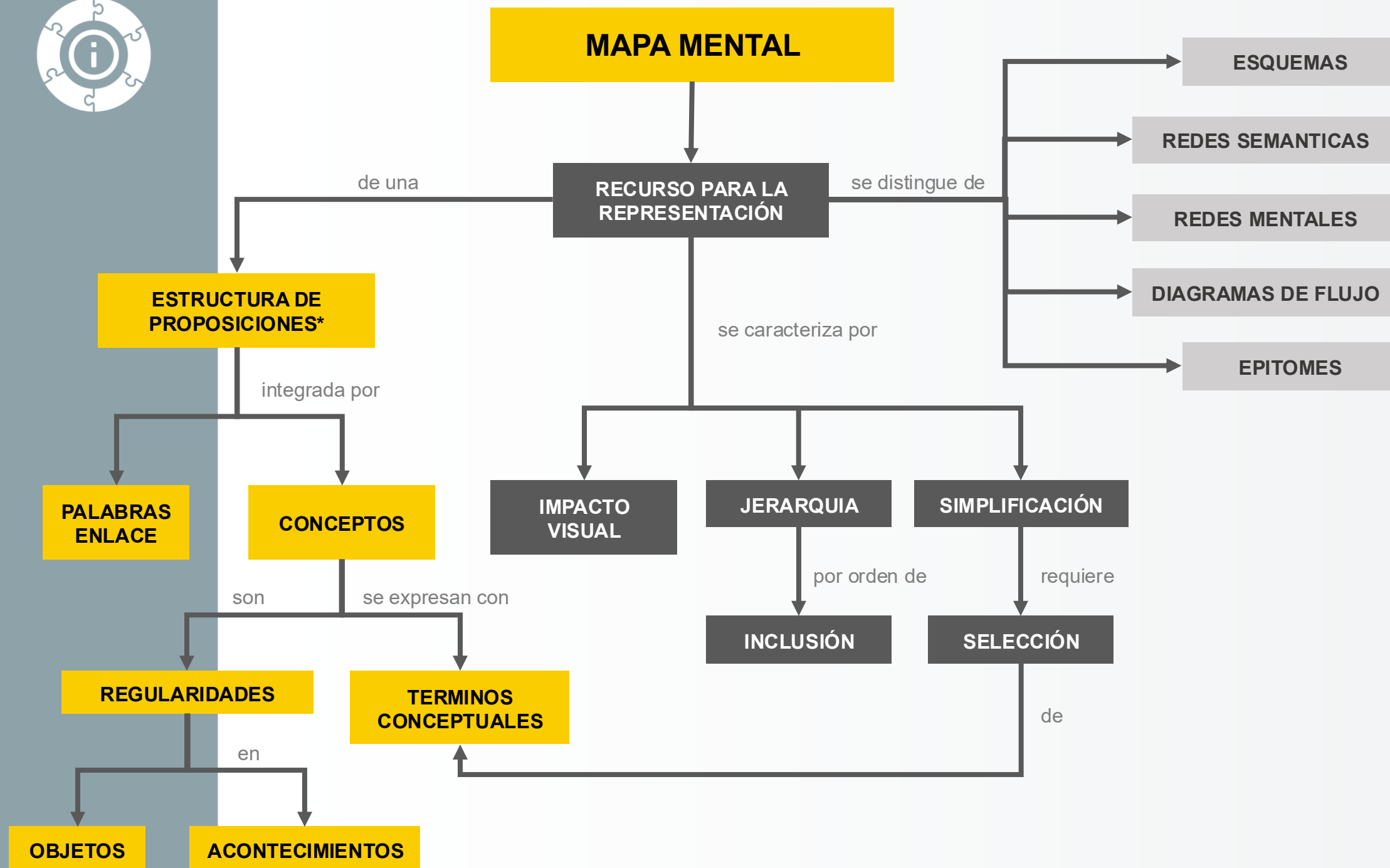
En los mapas mental los conceptos deben estar dispuestos por orden de importancia o de inclusividad.

Síntesis

Los mapas constituyen una síntesis o resumen que contiene lo más importante o significativo de un mensaje, tema o texto.

Impacto visual

Un buen mapa mental es conciso y muestra las relaciones entre las ideas principales de un modo simple y vistoso.





Infografías

Informar + comunicar
con **graficos**



«Una **imagen** vale más que mil palabras»

Es un adagio en varios idiomas... que afirma que una sola imagen fija (o cualquier tipo de representación visual) puede transmitir ideas complejas (y a veces, múltiples) o un **significado o la esencia de algo de manera más efectiva que una mera descripción verbal o textual.**



Una **INFOGRAFÍA** es una imagen que combina texto, gráficos y datos para explicar o resumir información de manera visual y fácil de entender.

En lugar de leer mucho texto, **la infografía usa dibujos, íconos y colores para hacer que la información sea más clara y atractiva.**



Por ejemplo, en lugar de solo leer sobre las partes de una bicicleta, una infografía te mostraría un dibujo de la bici con flechas y etiquetas que indican cada parte.

LA BICICLETA

Este vehículo consta actualmente de dos ruedas alineadas que se dirigen mediante un manillar y se impulsan por medio de un sistema de pedales y engranajes que se mueven con los pies. Varios siglos atrás, ya se inventaron ciertos artilugios que se fueron perfeccionando hasta evolucionar en las bicicletas de nuestros días, con sus distintos modelos en función de las actividades a las que se destinan. Otros elementos que componen este medio de locomoción son el cuadro (el soporte del resto de las partes y compuesto por tubos de materiales diversos), el sillín (el lugar donde se sienta el ciclista) y el sistema de frenado (a través de una palanca situada en el manillar, las zapatas presionan las ruedas y las detienen).

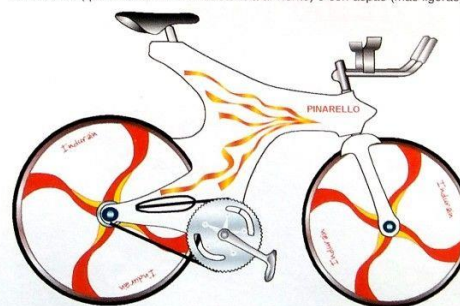
TIPOS DE BICIS

Las bicicletas se diferencian en función de la modalidad a la que se destinen: la de pista, sin frenos ni cambios, presenta un tubo horizontal del cuadro algo inclinado hacia abajo por la parte delantera; la de ciclocross lleva la cadena protegida y ruedas anchas con dibujo más profundo; y la bicicleta de montaña lleva sistemas de suspensión y cubiertas y neumáticos más fuertes.



AVANCES Y NUEVAS TECNOLOGÍAS

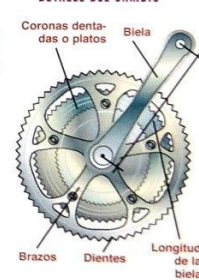
La bicicleta de competición moderna dispone de cuadros de fibra de carbono y permite frenar y cambiar el desarrollo sin soltar una mano del manillar; un elemento que se ha revolucionado con el modelo de triatlón o de cuerno de cabra. Los pedales actuales se ajustan al pie del ciclista mediante un sistema de fijación automático. En las pruebas de contrarreloj se emplean ruedas lenticulares (que ofrecen menos resistencia al viento) o con aspas (más ligeras).



DETALLE DEL FRENO



DETALLE DEL CAMBIO



BREVE HISTORIA DE LA BICICLETA

Aunque ya existían artilugios en las antiguas civilizaciones de Egipto, China e India, los primeros vehículos similares a las bicis se inventaron en la segunda mitad del siglo XVII.

- 1790 Michel de Sivrac inventa el celerífero.
- 1816 Primer vehículo dirigido de dos ruedas (draisiana).
- 1839 Macmillan añade palancas de conducción y pedales.
- 1846 El modelo d'alzelli se utiliza en Gran Bretaña.
- 1861 Michaux fija los pedales en la rueda delantera.
- 1868 Se patenta el nombre de bicicleta.
- 1873 Starley introduce todas las características a la bici.
- 1880 Aparece la máquina segura o baja.
- 1885 Starley crea "la bicicleta de seguridad" con frenos.
- 1887 Stevens realiza el primer viaje alrededor del mundo.
- 1889 John Boyd Dunlop crea la cámara.
- 1950 Campagnolo inventa el desviador trasero.
- 1976 Aparece la bici de montaña y las ruedas se ensanchan.
- 1987 La compañía Trek crea la suspensión delantera.

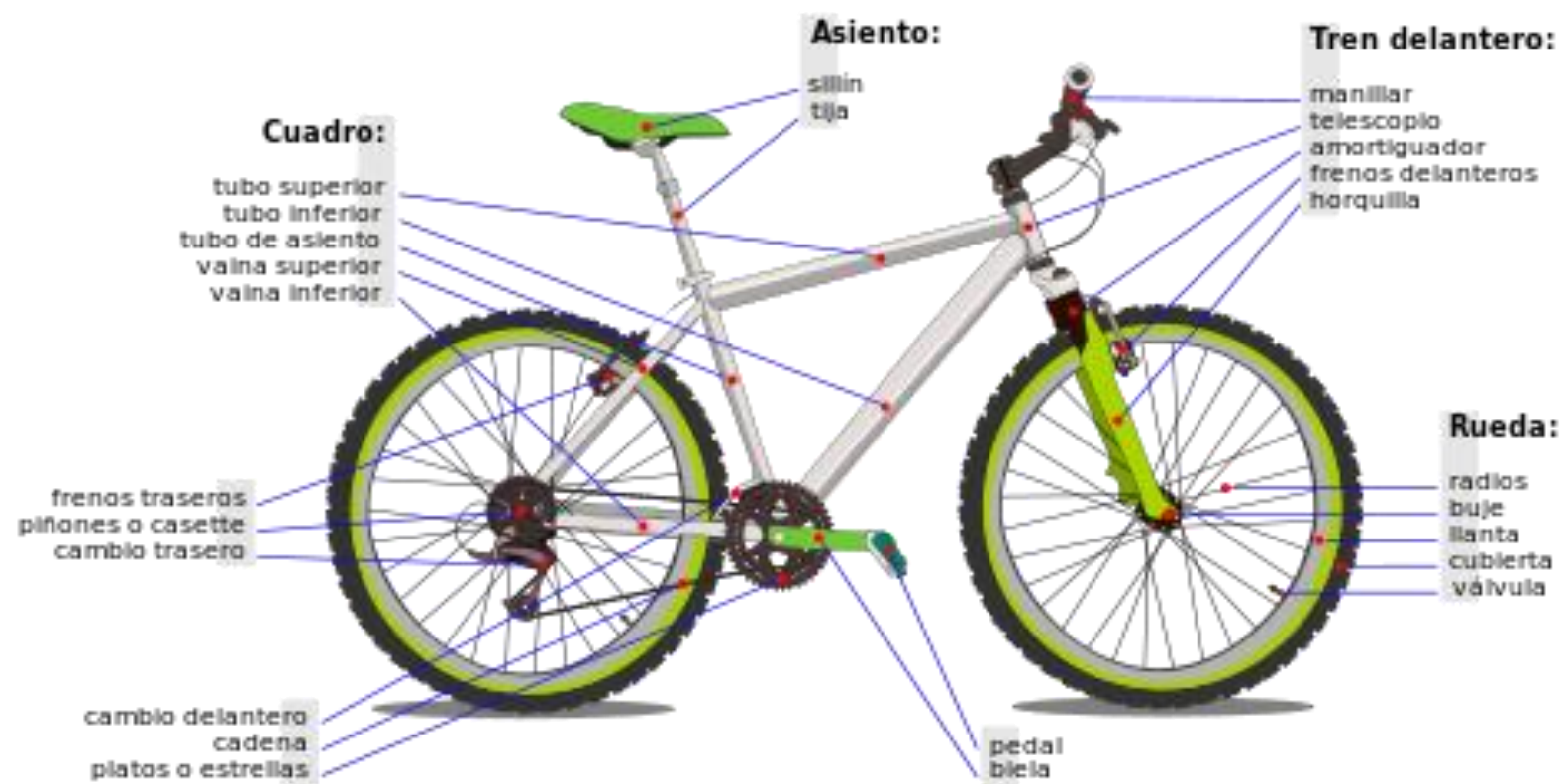


LOS INICIOS

Los primeros vehículos eran de madera y se impulsaban con los pies en el suelo. Luego, se incluyeron los radios, los pedales, añadidos a una gran rueda delantera, y el metal como material. Finalmente, se acoplaron la cadena, los piñones y los frenos accionados desde el manillar.

Infografía: Juan Emilio Serrano
Textos: Manuel Irujo / EL MUNDO

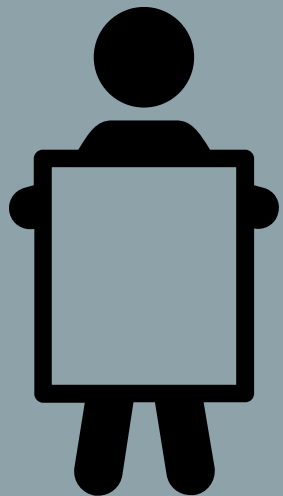






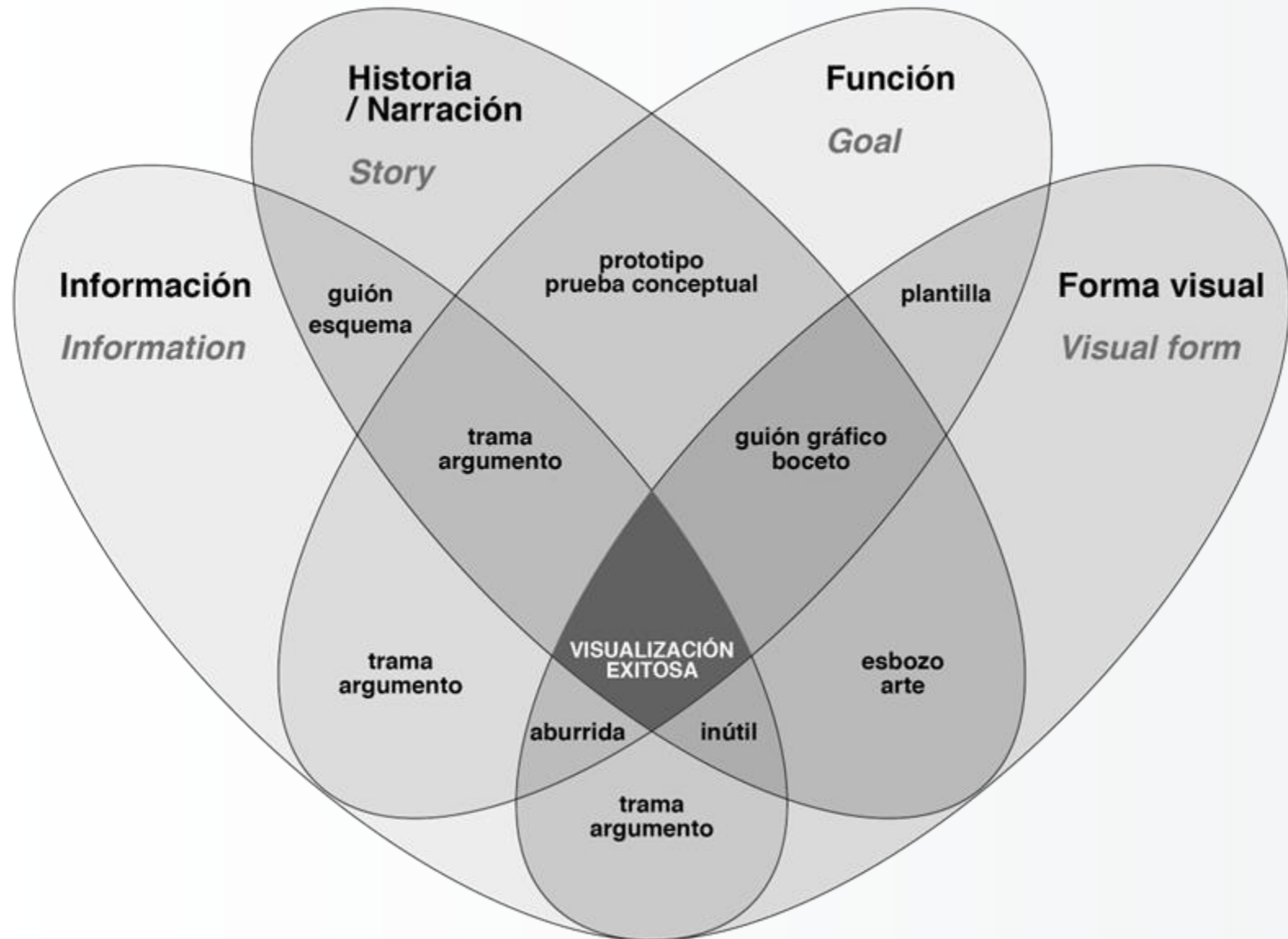
“Las INFOGRAFÍAS añaden el
‘VER’ al leer para hacer más
fáciles de comprender y de utilizar
los datos complejos.”

John Emerson (2008). Visualizing Information for Advocacy. An introduction to Information Design. India: Tactical Technology Collective.





¿Qué se necesita para lograr una buena INFOGRAFÍA?





Infografías

Concepto

Representación visual de la información

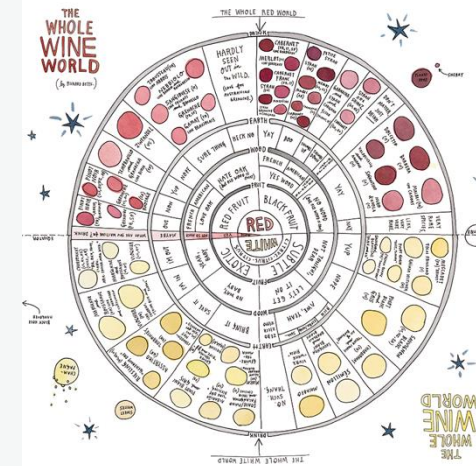
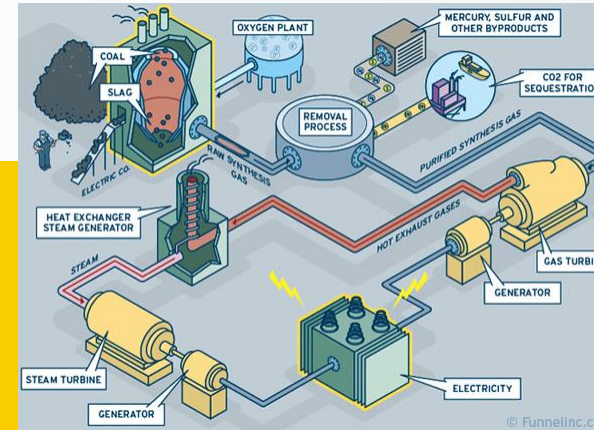
Soporte informativo, realizado con elementos icónicos tipográficos que facilita la comprensión de los acontecimientos o de algunos de los aspectos significativos y acompaña o sustituye al texto informativo.

(SANCHO, 2001).



GRÁFICOS DE PROCESO

¿Cómo funciona?
¿Cómo se hace?
¿Cómo se usa?



ESTADISTICOS

Relaciones entre variables

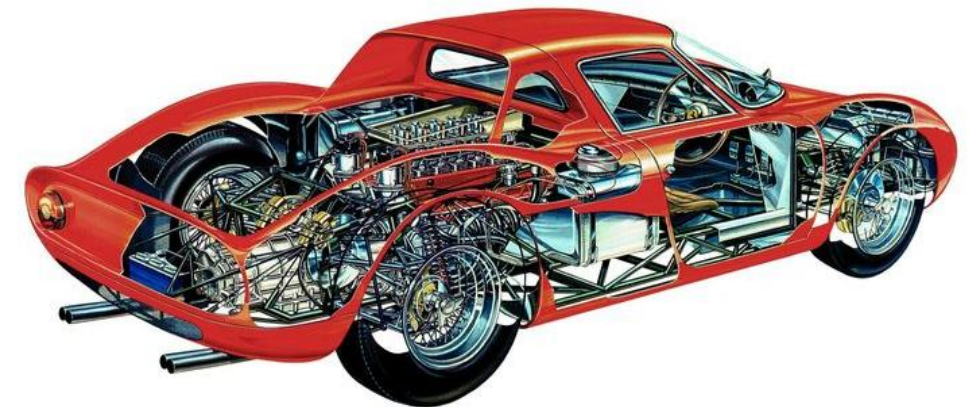
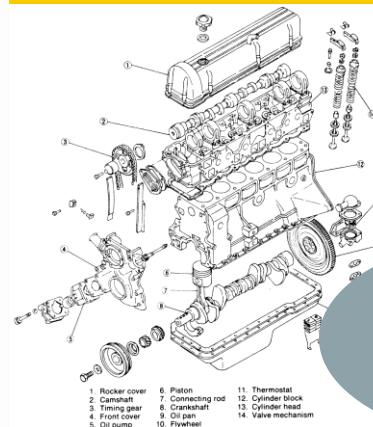


GRÁFICOS DE SUCESO

¿Cómo fue que...? ¡NOTICIAS!

GRÁFICOS DE PARTES

¿Qué tiene?
COMPONENTES

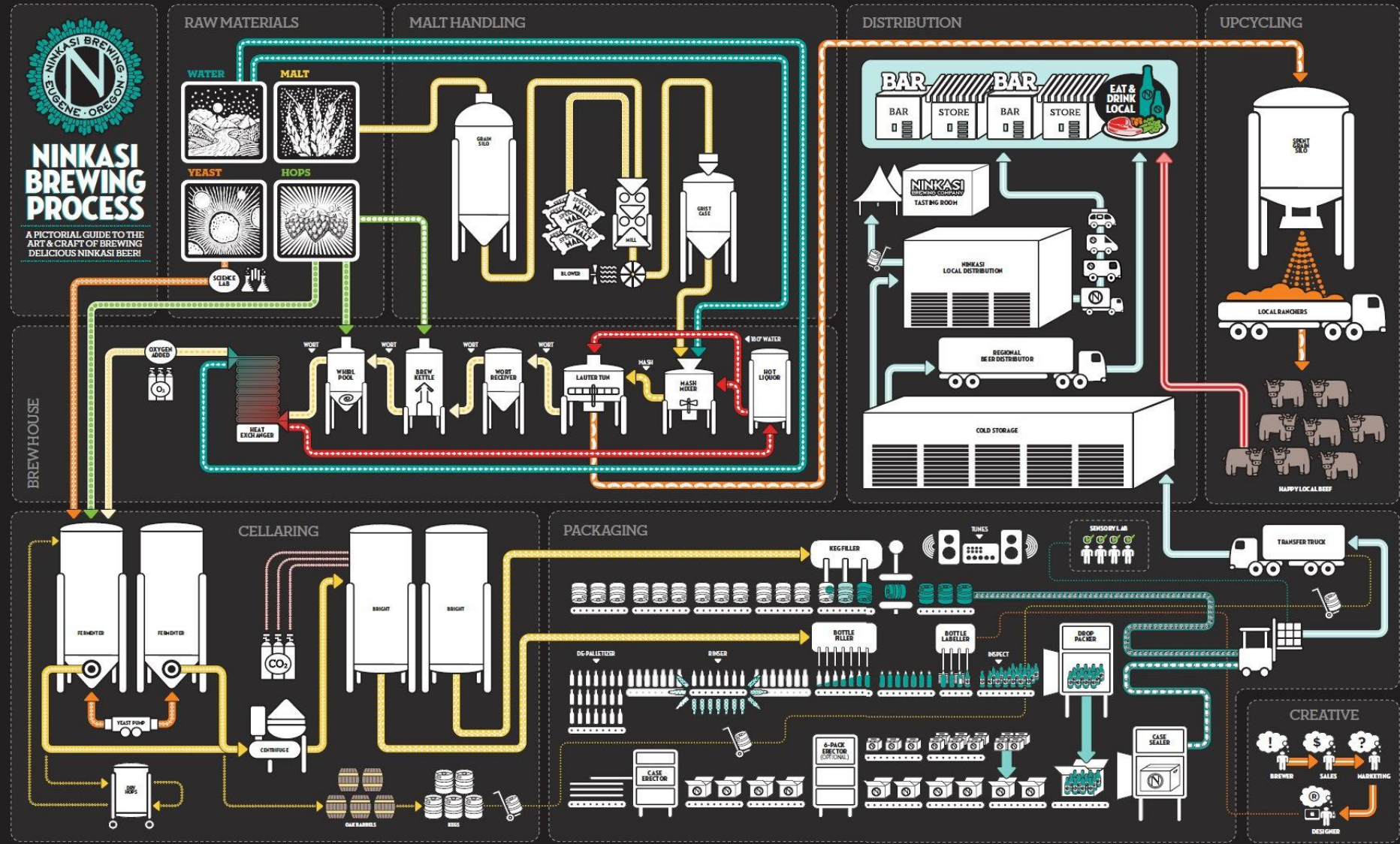


Despiece
explosión



NINKASI BREWING PROCESS

A PICTORIAL GUIDE TO THE
ART & CRAFT OF BREWING
DELICIOUS NINKASI BEER!



DESIGNED BY NINKASI BREWING COMPANY • 272 VAN BUREN STREET, EUGENE, OREGON • NINKASIBREWING.COM

Papal election

The Pope dies or resigns. One says that there is **Sede Vacante** until the following one is chosen. **Conclave** is the name that they give to the pope electoral process -it means 'under key', since the absolute secret that it's made, literally under key and the most absolute secret-, which must begin in 20 days (Max.) after the Pope's death, to allow the preparations that all the electing Cardinals -the minors of 80 years- can arrive at the Vatican. 120 are the maximum of voters.

At the present time, the method by **scrutiny** is the only way of the election. In the past other methods of election were used:

- **Por cuasi-inspiración** When there was an evident favorite, all voted raising their hands.
- **Por commitment** The voters delegated their right to vote to a few, they was take the decision.

I Death of the Pope

1 The doctors determine the death and is made official by (Camarlengo cardinal) - administrator of the property and the rents of Santa Sede -, this same one retires the papal ring, which is broken with the main Pontifical seal. The death is certified by the Chancellor.



2 The Vicar of Rome Tell the news to the world. All the electing Cardinals are called to the Conclave.

II Novendiales

The body is mourning during nine days.

1 In the first night the body is provided with:

- The liturgical clothes
- Red stole
- Red sotana
- White silk
- and the papal walking stick



2 On the following day the body is transferred to the St. Peter's Basilica. The rest of the nine days the dead Pope is dismissed in the St. Peter's Square.

Why in the Sistine?

The reason by which, the main papal ceremonies and the conclaves they are celebrated in the Sistine are because in their *basement*, are powerful lessons of faith.

III The Conclave

Two votings are made in the morning and two in the evening until two third parts of the electing presents choose one. If the total number of voters is not divisible by 3, would make lack two third parts + 1.

1 Preparation of the ballots

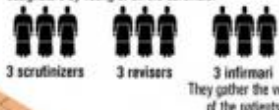
Eligo in Summum Pontificem

men D Card. Schivry

Folding line
The voter will have to fill the ballot with unrecognizable letter.

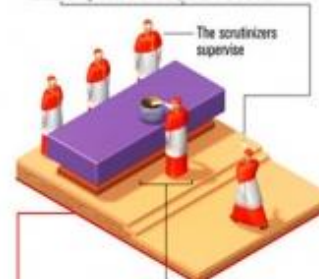
2 Designation of the executors

The votings will be lead by 9 cardinals who will designate s by voting of all the cardinals.



3 Putting in the ballots

Each Cardinal after to have written and to have doubled the ballot, having raised and visible, takes it to the altar.



They pronounce an oath and deposits the ballot in the plate.
With the plate introduces it in the ballot container.

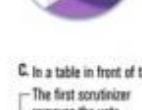


4 Mixing and count

A. The scrutiners mix the votes moving the container.

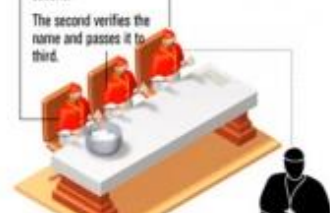


B. If the number of votes does not correspond with the one of the voters, is necessary to burn them and follow the next voting.



C. In a table in front of the altar:

The first scrutiner removes the vote, observes the name and passes it to the second.
The second verifies the name and passes it to the third.
Third read so that all take it about the account and write the name of the chosen one.



D. The scrutiners add the obtained votes at the same time they read them, they perforated them with a needle in the point that says ELIGO and they inserts them in a thread. Both extreme they are tied.

5 Post-scrutiny

- The scrutadores add the votes of each name. If no has 2/3, there is no Pope.
- Or that is Pope or no, the reviewers callate the ballots and annotations.
- or they burn themselves of the ballots.

6 In case of not having Pope

After 3 days of unfruitful votings, a pause of oration and exhortation is made.

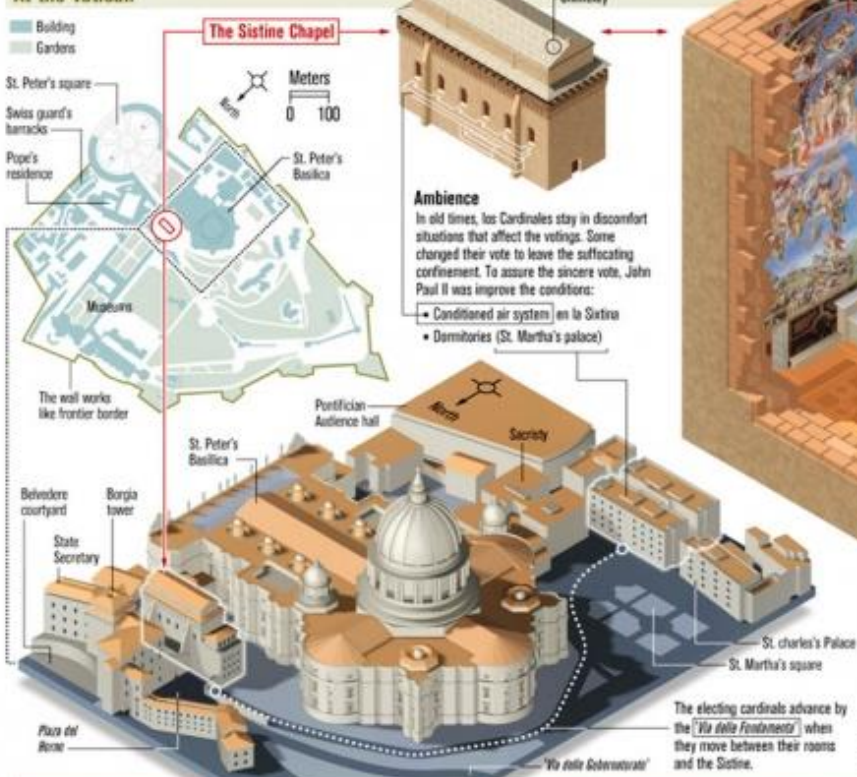


Soon 7 votings and another pause are made. To persist, 7 more and the pause. If there is not Pope, 7 more and pause. Then a voting is made and the absolute majority will choose Pope (50% +1) either between all or between the both more voted. Here, since it is Pope.

7 Acceptance

Chosen the Pope, it is wondered to him if him accepts and soon as he wishes to be called. One occurs by concluded the Conclave.

At the Vatican



Ambience

In old times, los Cardinales stay in discomfort situations that affect the votings. Some changed their vote to leave the suffocating confinement. To assure the sincere vote, John Paul II was improve the conditions:

- Conditioned air system en la Sistine
- Dormitories (St. Martha's palace)



Here is placed the throne where the elect Pope is by the cardinals

The *Incinerator* divides the chapel in two areas: clerical (left) and secular (right)

Stomata
If there is Pope, the ballots are burned alone. The smoke is white.
If there is no Pope, a chemical is added and the smoke turns black. Old time ago they used burned straw.

Chimney. Installed only in the Conclave.
Also all the votes are burned



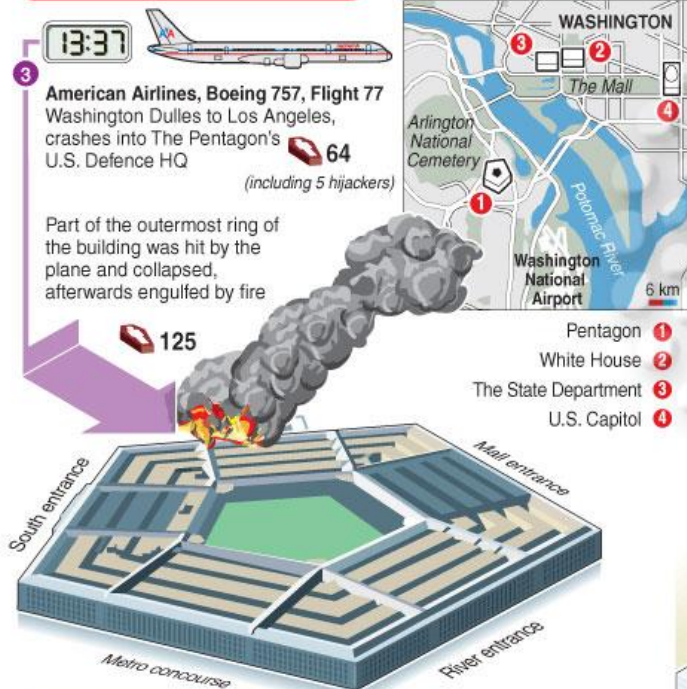
2001 SEPTEMBER 11 ATTACKS – 10th YEAR ANNIVERSARY



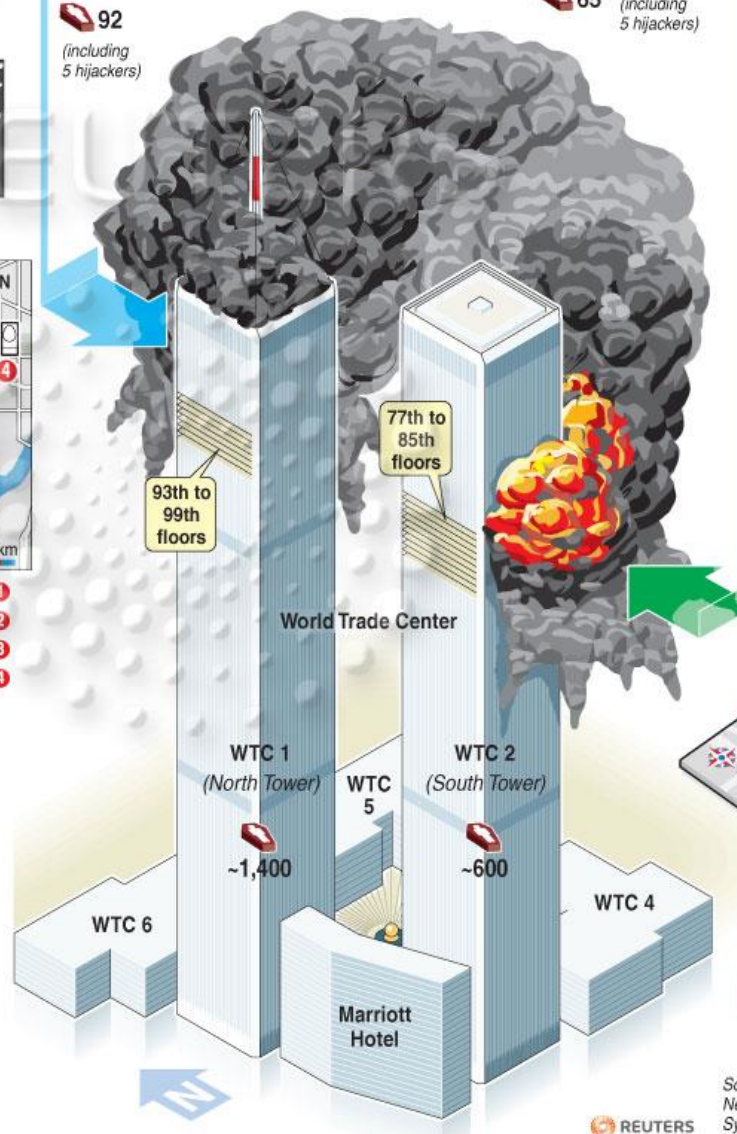
ATTACK ON THE WORLD TRADE CENTER



ATTACK ON THE PENTAGON

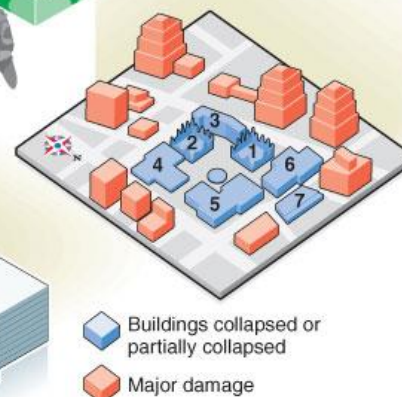


ATTACK ON FLIGHT 93



WORLD TRADE CENTER

- 1 North Tower, 110 floors
- 2 South Tower, 110 floors
- 3 Marriott Hotel, 22 floors
- 4 Southeast Plaza Building Nine floors
- 5 Northeast Plaza Building Nine floors
- 6 U.S. Customhouse, Eight floors
- 7 Salomon Brothers Building 47 floors

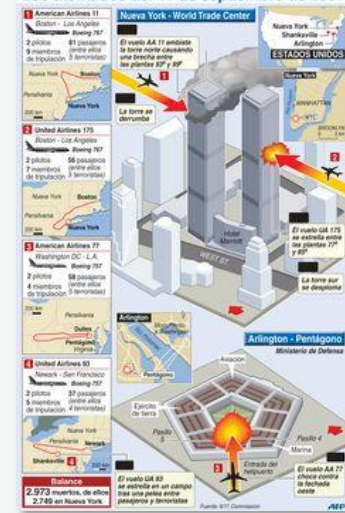


Sources: New York State government, FEMA, New York Times, FlightExplorer.com, University of Sydney – Department of Civil Engineering

REUTERS



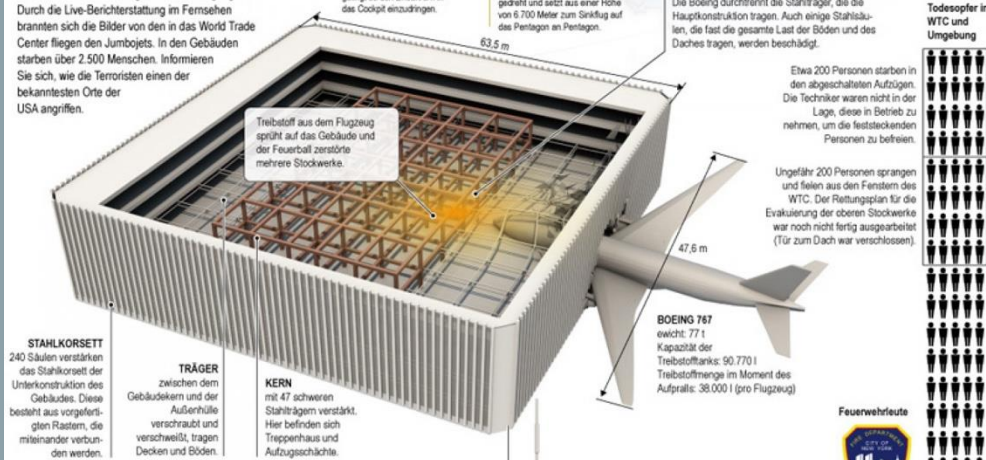
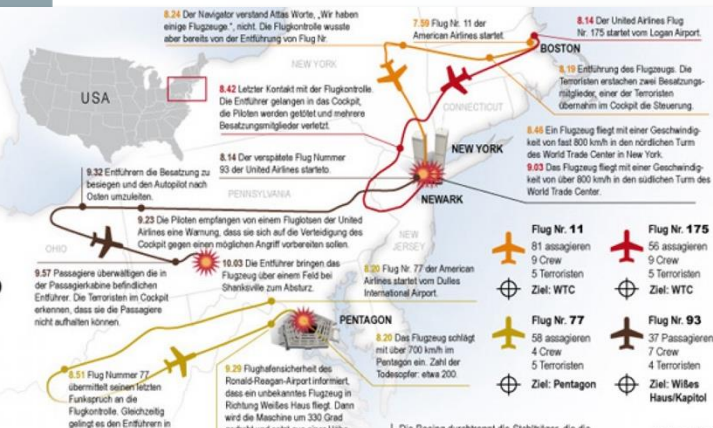
Los atentados del 11 de septiembre de 2001



09/11 2001

Der Tag, der die Welt veränderte

Zehn Jahre sind seit den Anschlären arabischer Terroristen auf die Vereinigten Staaten vergangen. Durch die Live-Berichterstattung im Fernsehen brachten sich die Bilder von den in das World Trade Center fliegenden Jumbojets. In den Gebäuden starben über 2.500 Menschen. Informieren Sie sich, wie die Terroristen einen der bekanntesten Orte der USA angriffen.



WORLD TRADE CENTER

Baubeginn: 1966
Hauptmaterialien: Aluminum, Stahl
Arbeiter (täglich): 50.000 Menschen
Besucher (täglich): 100.000

ZWEITER ANGRIFF

Flug Nr. 175
9.03 United Airlines Flug Nr. 175 kollidiert zwischen dem 77. und 85. Stockwerk mit dem Südturm.

ERSTER ANGRIFF

Flug Nr. 11
8.48 Flugzeug von American Airlines schlägt zwischen dem 93. und 99. Stockwerk in den Nordturm ein. Die Aussichtsplattform für Touristen ist noch nicht geöffnet.

10.28

Nachdem der Nordturm 102 Minuten gebrannt hat, fällt auch dieser in sich zusammen. Mehrere Hundert Menschen aus den oberen Stockwerken und der unmittelbaren Umgebung starben in den Ruinen.

9.59

Der Südturm bricht innerhalb von zehn Sekunden in sich zusammen – in Fallgeschwindigkeit. Es sterben Hunderte Menschen in den oberen Stockwerken und in der unmittelbaren Umgebung (u.a. Hotel Marriott, Lobby).

Das Zusammenbrechen der Zwillingstürme ist bisher nicht abschließend erklärt.

Einige Experten sind der Ansicht, dass die Stahlkonstruktion durch die große Hitze zusammenschmolz. Ein Gutachten des für Materialprüfung zuständigen National Institute of Standards and Technology (NIST) geht davon aus, dass die senkrechten Stahlstützen, die die Stockwerke hauptsächlich stabilisierten, den hohen Temperaturen nicht standhielten.

Zahl der Opfer in NYC

2 606

Todesopfer in Pentagon
125

Todesopfer in Flugzeugen
246

Zahl der Opfer
2 977

21.800 Fenster

Gebäudefundamente haben eine Tiefe von über 20 m und sind im Grundgestein verankert.

911

10. ANIVERSARIO

TERROR A GRAN ESCALA

El ataque terrorista a las Torres Gemelas en Nueva York se convirtió en el verdadero paradigma de la historia contemporánea. El mundo fue testigo de cómo dos aviones se estrellaban en los rascacielos.

INFOGRAFÍA: LUIS MIGUEL CRUZ CEBALLOS

El colapso en tres pasos

Un estudio realizado por el NIST concluye que el derrumbe se pudo analizar de manera general en tres pasos:

- 1. El impacto del avión y la resistencia de las torres.** El impacto del avión en la torre provocó la destrucción de la estructura de la torre y la caída de la torre.
- 2. El derrumbe de las torres.** El derrumbe de las torres provocó la caída de la torre y la destrucción de la estructura de la torre.
- 3. El derrumbe de la torre.** El derrumbe de la torre provocó la caída de la torre y la destrucción de la estructura de la torre.

La seguridad

Los ataques terroristas previos sirvieron como ejemplo para mejorar la seguridad de las torres. Se implementaron medidas de seguridad como la instalación de sistemas de alarma y la mejora de la resistencia de la estructura.

Los niveles bajo tierra

Los niveles bajo tierra de las torres fueron diseñados para albergar oficinas y tiendas. Sin embargo, durante el ataque, se convirtieron en trampas de muerte para muchos de los sobrevivientes.

Un proyecto de altura en Manhattan

El proyecto de las Torres Gemelas fue uno de los más ambiciosos de la historia de la construcción. Se planeó construir dos torres idénticas de 110 pisos cada una.

Los niveles bajo tierra

Los niveles bajo tierra de las torres fueron diseñados para albergar oficinas y tiendas. Sin embargo, durante el ataque, se convirtieron en trampas de muerte para muchos de los sobrevivientes.

El control de transporte

Después del ataque, se implementaron medidas de seguridad para controlar el transporte en la zona. Se cerraron las carreteras y se restringió el acceso a la zona.

El control de transporte

Después del ataque, se implementaron medidas de seguridad para controlar el transporte en la zona. Se cerraron las carreteras y se restringió el acceso a la zona.

Claves del agua en territorios indígenas

Fuentes de afectación



Deforestación



Minería



Minería

Diversos factores se suman a la debilidad institucional del Estado y traen a graves consecuencias en nuestra manera de vivir.

Consecuencias

- La marginación y abandono rural de las poblaciones.
- La pérdida de integridad y memoria en la capacidad de producción de agua de las cuencas.
- Contaminación de las aguas subterráneas.

Generando frustración en las comunidades y destruyendo ecosistemas.

Falsas soluciones

- Incluir a las poblaciones indígenas en el modo de vida occidental - urbano.
- El "uso racional" individual y familiar del agua.
- Tomas de agua por medio de pozos subterráneos abiertos espontáneamente.

Pero estas acciones son soluciones a corto plazo.

¡Podemos pensar en agua para el mañana!

Elaborando, con las comunidades organizadas, medidas de protección de los ecosistemas y de los pueblos indígenas.

Incorporando a organizaciones socio-ecológicas en la defensa del patrimonio histórico y el desarrollo de estrategias para la co-gestión mancomunada con las instituciones.

Fomentando y desarrollando iniciativas políticas y estratégicas destinadas a fijar objetivos, establecer normas y promover la gestión integrada del uso de la tierra y el agua.

Detectar y denunciar las problemáticas y causas reales del problema del agua es un paso importante para asegurar y proteger nuestro futuro.

El autoabastecimiento con ftebo directo de los afluentes es la principal medida de distribución y abastecimiento de agua en los pueblos.

Datos

El medio ambiente tiene una capacidad natural de absorción y de autolimpieza. Sin embargo, si se la sobrepasa, la biodiversidad se pierde, los medios de subsistencia disminuyen.

Unesco/WWF, 2003.

Las actividades económicas dominantes son las principales generadoras de impacto ambiental. En Venezuela, son el extractivismo y las economías primario-exportadoras.

Unesco, 2003.

Las reservas renovables de aguas subterráneas del país se ubican en 32 mil 312 millones de m³. Del cuáles aprovechado 50% para el abastecimiento de agua potable, industrial y de riego.

Fundación 2006, Decali, 2009, Datos, 2018, e.p. IPRAS, 2018, González y cols.



Claves del agua en zonas agrícolas

Fuentes de afectación



Industrias



Pesticidas agrícolas



Deforestación

Diversos factores se suman a la debilidad institucional del Estado y traen a graves consecuencias en nuestra manera de vivir.

Consecuencias

- Afectaciones en la calidad y cantidad del agua
- Agotamiento de las aguas subterráneas
- Enfermedades gastrointestinales y dengue

Generando frustración en las comunidades y destruyendo ecosistemas.

Falsas soluciones

- La compra de equipos de bombeo y almacenamiento familiares.
- La racionalización del consumo para disminuir las dotaciones por persona.
- Tomas de agua por medio de pozos subterráneos abiertos espontáneamente.

Pero estas acciones son soluciones a corto plazo.

¡Podemos pensar en agua para el mañana!

Monitoreando los efectos del cambio climático sobre las fuentes utilizadas para el día a día.

Impulsando la siembra agroecológica con miras a disminuir el impacto de los agrotóxicos.

Fomentando la creación de sistemas de distribución de agua y riego que equilibren lo construido y lo natural.

Detectar y denunciar las problemáticas y causas reales del problema del agua es un paso importante para asegurar y proteger nuestro futuro.

Las redes de tuberías formales e improvisadas, y las Empresas Hidrológicas hacen el trabajo de distribuir el agua en los centros poblados.

Datos

El caudal de alrededor del 60% de los mayores ríos del mundo ha quedado interrumpido por alguna estructura hidráulica.

Unesco-WWAP, 2003.

Aprovechamos el 50% del recurso hídrico subterráneo a través de más de 100 mil pozos en el país para el abastecimiento de agua potable, industrial y de riego.

FUNDAMIENTOS, 2006; Decarli, 2009; Durán, 2011; c.p. UNAS, 2015; González y cols.

La contaminación de fuentes no puntuales (difusa) provocada por la agricultura, especialmente los nutrientes, sigue siendo un problema crítico en todo el mundo.

Unesco-WWAP, 2010.



CONSENSOS PARA LA NUEVA LEY DE AGUAS

RESPETAR LOS DERECHOS DE LOS PUEBLOS SOBRE SUS AGUAS

En violación al Art. 2 Constitucional y al convenio 169 de la OIT, la CONAGUA ha otorgado 77 mil concesiones de aguas en territorios indígenas a terceros. Con la nueva ley se tendrán que respetar los derechos colectivos de los pueblos #GuardianesDelAgua.



AL VACUNARME NO DEJÉ DE CREER EN NUESTRAS TRADICIONES

"AL INICIO, TENÍA MIEDO A VACUNARME..."



LEÍ QUE ME IMPLANTARÍAN UN CHIP,
ME VOLVERÍA ESTÉRIL O MORIRÍA."

"OTROS ME DIJERON QUE EL USO DE
PLANTAS MEDICINALES ERA SUFICIENTE".



LA VACUNACIÓN DE INDÍGENAS EMPEZÓ EN JUNIO
PARA MÁS DE 380 MIL PERUANOS DE TODO EL PAÍS.



PERO MÁS DEL 50% DE INDÍGENAS ENCUESTADOS
CONSIDERA QUE NO TIENEN INFORMACIÓN
SUFICIENTE O TIENEN MIEDO A LA VACUNA*.



"AL VACUNARME NO DEJÉ DE CREER EN NUESTRAS
TRADICIONES, Y ES QUE LA CULTURA EVOLUCIONA,
NO ES ESTÁTICA".



"ES IMPORTANTE SEGUIR INFORMÁNDONOS".



"LA VACUNA ES NECESARIA,
NO LA RECHACAMOS".

KI
PU

*FUENTE: ENCUESTA DE ORPIO - ORAU

FUENTE: MINSA, INS Y ENTREVISTA REALIZADA AL LÍDER HARAKBUT, LUIS TAYORI (2/7/2021).

SPDA
ACTUALIDAD
AMBIENTAL

LA MUJER AMAZÓNICA EN AIDSESEP

Asociación Interétnica de Desarrollo de la Selva Peruana

1985 SE FUNDA AIDSESEP

En cada asamblea se discutían las formas
de participación de las mujeres.



EN 1996 SE DECIDE CONTAR
CON UNA MUJER EN LA
JUNTA DIRECTIVA.



1999 TERESITA ANTAZÚ ES ELEGIDA COMO LA PRIMERA MUJER
DEL CONSEJO DIRECTIVO NACIONAL. ELLA ASUME EL
CARGO DE SECRETARIA DE LA MUJER INDÍGENA.

*CON TERESITA TAMBIÉN
ESTUVIERON:
RAQUEL CAICAT
EDITH BOLIVAR
SEGUNDINA CUMAPA
MAGALY PERÉZ



TERESITA ANTAZÚ

2005 SE FUNDA EL PROGRAMA MUJER

ESTATUTO 2005: "DEFENDER EL
PRINCIPIO DE LA EQUITAD DE
GÉNERO COMO UN PRINCIPIO
TRANSVERSAL EN TODOS LOS
PROGRAMAS Y LA ATENCIÓN
PRIORITARIA DE LA NIÑEZ Y
LA JUVENTUD INDÍGENA"
(ART. 6, INCISO 2)



2008
DEYSI ZAPATA
PRIMERA MUJER
VICEPRESIDENTA
DEL CONSEJO
DIRECTIVO
NACIONAL.

2017 PRIMER CONSEJO DIRECTIVO
NACIONAL EN PARIDAD.

AIDSESEP SE PLANTEA COMO POLÍTICA
DEFENDER LA IGUALDAD DE GÉNERO.

¡UNIDAD PARA LA DEFENSA DE NUESTROS DERECHOS!



AIDSESEP
Asociación Interétnica
de Desarrollo de la
Selva Peruana

Con el apoyo de Derecho, Ambiente y Recursos Naturales



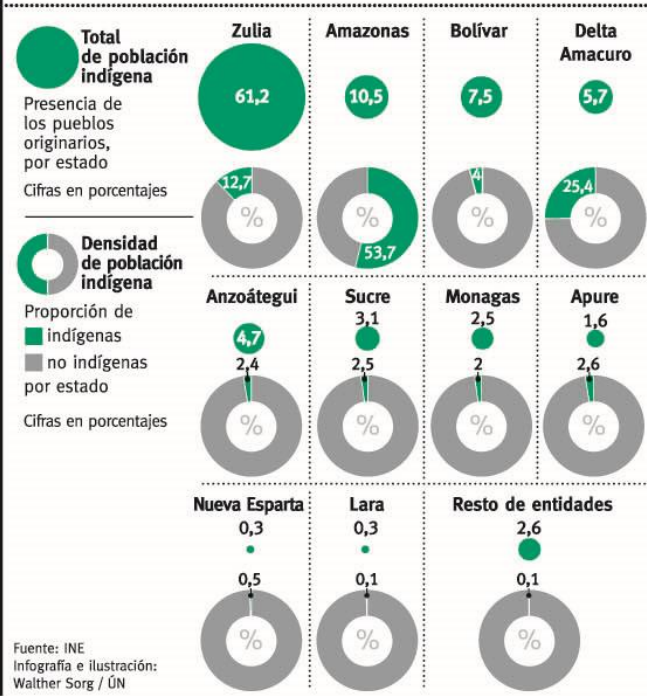
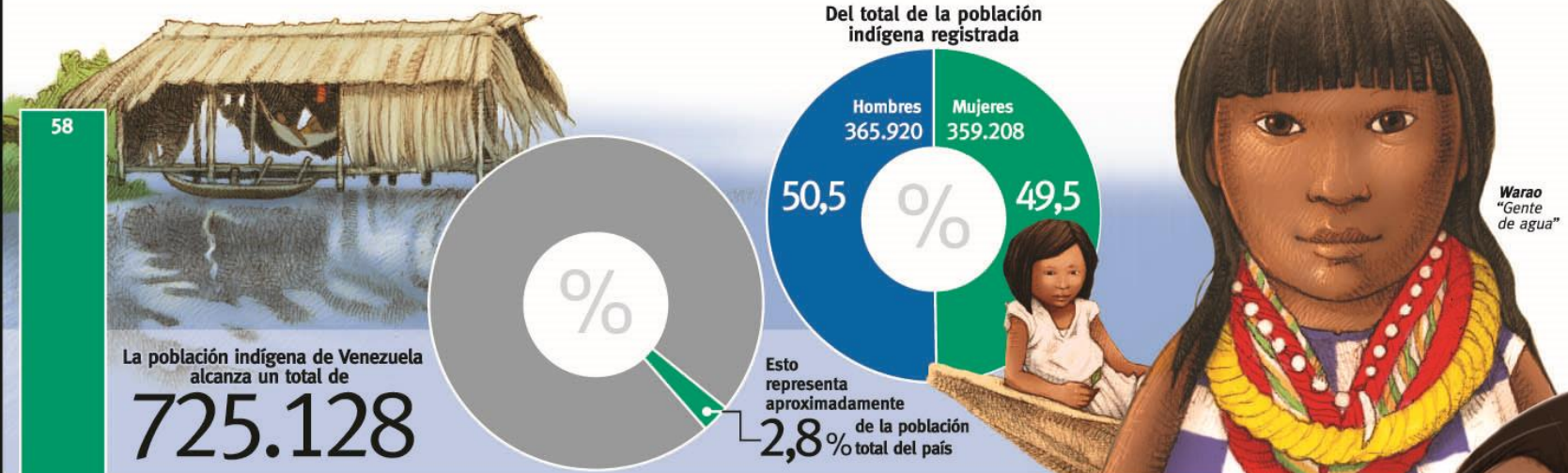
RUTH BUENDIA

DELFINA CATIP

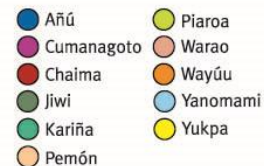
ZOLA OCHOA

Todo comenzó con los pueblos originarios

El continente americano fue habitado por pueblos nómadas desde hace más de 15 mil años, desde Alaska hasta la Patagonia. En Venezuela los asentamientos de indígenas siguen presentes en muchas partes del territorio



Localización de algunos grupos indígenas de Venezuela





LAS MANOS DEL PERÚ

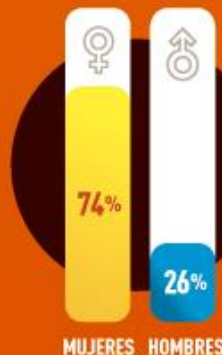


El Registro Nacional del Artesano

les brinda una constancia de identificación y promueve sus trabajos a nivel nacional e internacional



- **Cifra récord:**
Más de 5000 artesanos se registraron en el 2018, alcanzando un total de 76 085



- **La artesanía es una oportunidad de desarrollo para las mujeres peruanas**

Mayor registro de artesanos

Cusco (17%)

Puno (11%)

Cajamarca (9%)



Principales líneas artesanales



Textiles
(60%)



Metales preciosos y no preciosos
(9%)



Productos de fibra vegetal
(9%)



Cerámica
(6%)



Trabajos en madera
(4%)



PERÚ

Ministerio de Comercio Exterior y Turismo

EL PERÚ PRIMERO

¿PORQUE NECESITAMOS SEGURIDAD TERRITORIAL?

LA COMUNIDAD SANTA CLARA DE UCHUNYA,
DEL PUEBLO SHIPTBO-KONIBO
EN UCAYALI, HA PERDIDO CASI 17 000
HECTÁREAS DE SU TERRITORIO ANCESTRAL
A CAUSA DEL TRÁFICO DE TIERRAS



EN 2008, EL GOBIERNO REGIONAL DE UCAYALI OTORGÓ
CONSTANCIAS DE POSESIÓN A TERCEROS SOBRE EL
TERRITORIO ANCESTRAL DE LA COMUNIDAD



QUE LUEGO FUERON VENDIDOS A LA EMPRESA
PLANTACIONES DE PUCALLPA (HOY OCHO SUR)
PARA MONOCULTIVO DE PALMA ACEITERA.



LA COMUNIDAD EXIGE QUE SE RECONOZCAN
Y RESTITUYAN DICHAS HECTÁREAS POR
SER PARTE DE SU TERRITORIO ANCESTRAL



MEDIANTE UN TÍTULO COLECTIVO QUE GARANTICE
SU DERECHO A LA PROPIEDAD, SU LIBRE USO Y
LA GESTIÓN POR PARTE DE LA COMUNIDAD.



#SeguridadTerritorialYA

RECUERDA: EL CORONAVIRUS COVID-19 NO CAUSA UNA ENFERMEDAD GRAVE.

CHIKA UELIS TIMOMANAUIS, CHACHIJ KUALI XMOTLAJPIAJ

AMO TLAKOUA SANKEJUELI:

XMONEKI
TIMOTENTLAJTLAKUAS
TAXTIMOMOKOUA.



XTIKINNEKI TLEN
KACHI KUALI IKA
TIMOMAPAPAJPAKAS:
SAN MONEKI SHAPOJ UAN
ATL NOSOJ TLEN
KINMIKTIAJ
YOLKATSINTSINTE TLEN
TECHKOKOLISMAKA.



CHIPAUAJ
XPIAJ MOCHAJ
UAN XKINPAJPAKAJ
KUALIJ TLEN CAHIJ
ACHIKAJ TIKINKUIJ.



UAN CACHI MONEKIJ:
AMOJ TLAKETSA
TLEN XKUALI
TIKMATIJ NOSO TLEN
XMELAUAK.



¡TLA TI MOTLAJPIAJ TEJUA, TI MOTLAJPIYAJ TINOCHTIJ!

Textos en lengua náhuatl del estado de Guerrero



GOBIERNO DE
MÉXICO

INPI
INSTITUTO NACIONAL
DE LOS PUEBLOS
INDÍGENAS



Infografías

Objetivo

**Ser capaz de resumir
información utilizando el
lenguaje visual.**

Capacidad para resumir o complementar la información.



Infografías

Características

1. Da sentido a la información.
2. Proporciona suficiente información de actualidad.
3. Permite comprender lo sucedido.
4. Contiene información escrita con formas tipográficas.
5. Contiene elementos icónicos precisos.
6. Puede tener suficiente capacidad informativa para tener entidad propia.
7. Resume o complementa la información escrita.
8. Proporciona cierta sensación estética y no contiene errores de concordancia.



Infografías

¿cómo elaborarlas?

1. Escribir la INFORMACIÓN
2. Pensar para quien va la comunicación
3. Organizar la información, darle sentido, LIMPIARLA, pensar en la NARRATIVA
4. Elija el medio de comunicación
5. Elegir el tipo de infografía
6. **Dibujar en papel (mapa mental)**
7. Elegir un buen título
8. Crear la infografía final
9. Mostrársela a otras personas, REVISAR, corregir.



Mostrar visualmente procesos

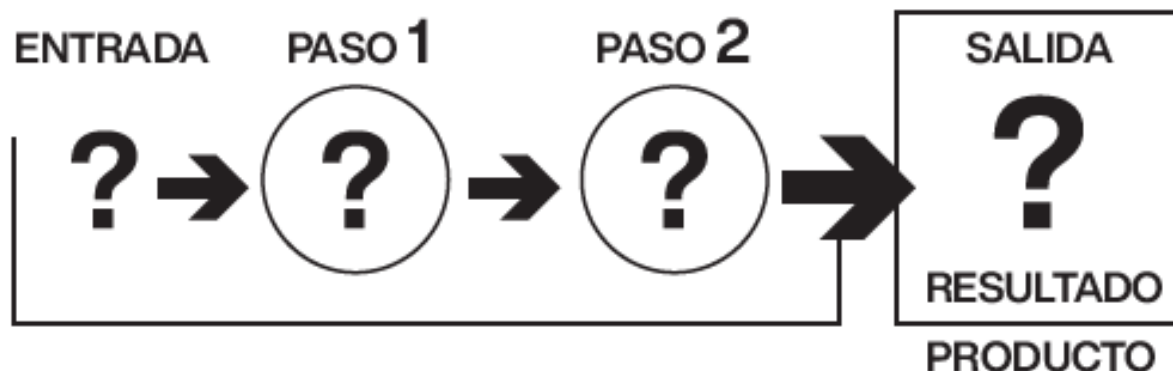
**...EJEMPLOS,
PROCESOS COMUNITARIOS...**

Explicar – visualizar gráficamente

¡VAMOS! A DESCRIBIR UN PROCESO



Un **PROCESO** es una serie de **pasos o actividades** que se siguen para lograr un objetivo o resultado específico. Cada **PASO** está conectado al anterior y al siguiente, y juntos forman una secuencia que transforma una entrada en una salida. Un proceso puede ser algo tan simple como hacer una receta de cocina o algo más complejo, como fabricar un producto.



¿Cuál es el objetivo del proceso?
¿Qué resultado se espera lograr?

¿Cuál es el punto de partida?
¿Qué insumo o situación inicial se tiene?

¿Cuáles son los pasos o acciones a seguir?
¿Qué actividades se deben realizar y en qué orden?

¿Quién participa en el proceso?
¿Quiénes son los responsables de cada PASO: etapa o acción?

¿Qué recursos se necesitan?
¿Qué herramientas, materiales o información son esenciales para completar el proceso?



ACTIVIDAD PRELIMINAR

En un texto normal o en una lista de PASOS describe un PROCESO que realices en tu emprendimiento, comunidad y organización; que desees comunicar mejor.

- 1 _____
- 2 _____
- 3 _____
- 4 _____
- 5 _____
- 6 _____
- 7 _____
- 8 _____

**FORMA DE
ENTREGA:**

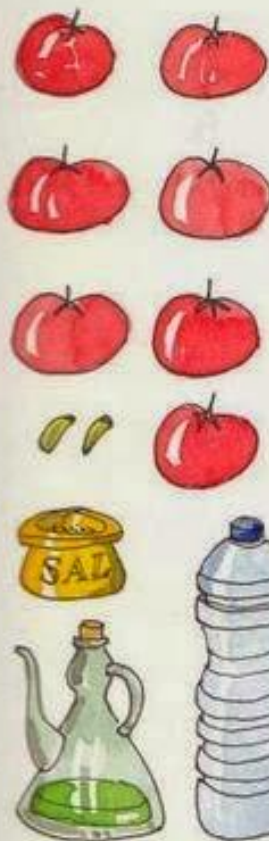
ESCRÍBELO EN UNA HOJA

TOMA UNA FOTO Y COMPÁRTELA EN EL CHAT

VIERNES
20 SEPT







RECETA DE

INGREDIENTES:

1 Kg. DE TOMATES
50 grs. ACEITE DE OLIVA
VIRGEN EXTRA
1 DIENTE DE AJO
200 grs. DE AGUA FRÍA
SAL

SE AÑADE
EL AGUA Y
SE RECTIFICA
DE SAL



PEPINO
PIMIENTO

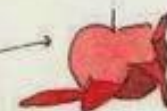
TOMATE

PARA SERVIR: CON GUARNICIÓN Y TOMAR EN CUENCO

O COMO APERITIVO EN VASO.

GAZPACHO

SE ESCALDAN LOS TOMATES
Y SE PELAN



SE TROCEAN



SE AÑADE
EL ACEITE
MIENTRAS
SE BATE



SE BATEN
CON LA SAL
Y EL AJO



08/06/13

Lasaña de Calabacín



1 kg. 3 calabacines, 1 cebolla, 400g. carne picada de pollo, 25g. champiñones, 25g. morruecillo, 400ml. leche evaporada, sal, pimienta, mayonesa, queso rallado, 400g. tomate, 325g. champiñones laminados, queso rallado



Hacemos la calabacín ligera: en una sartén, doramos la harina junto con la manteca, echamos la leche evaporada y 200 ml de agua y removemos unos 20 min a fuego lento. Salpimentamos y echamos un poco de queso rallado.





1

1 Kilo

0.5 litros
de agua
templada

1
sobre de
levadura
de panadería

Amasar la masa

1 cucharadita
de azúcar

cucharada
de sal

100 ml de
aceite de
oliva

2

Cubrir la masa con un paño y esperar a que suba

3

Picar las
aceitunas

Mezclar
con la masa

Dejar la
masa subir

Darle forma y dejar reposar la masa en una bandeja de horno 20-30 minutos

4

Hornear 180 - 200 °C
unos 50 min.

5





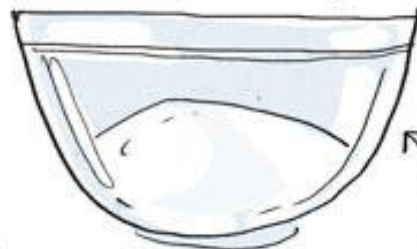
Ingredientes

2 tazas de harina
1 tz coco rallado
1 cucharita (de té) de levadura
1/2 cucharita (de té) de bicarbonato
1 pellizco de sal
1 1/2 tz azúcar blanca
1 tz mantequilla
1 cucharita vainilla en polvo
2 huevos
1/2 tz nueces picadas (no molidas)
1/2 tz chocolate negro picado



temperatura ambiente

Batir)))



harina + bicarbonato + levadura + sal



mantequilla + azúcar

agregar VALOR

qué lo hace especial ?

EMOTIVIDAD



EMOTIVIDAD + LO ESPECIAL + CLARIDAD



Texto - Título

Texto, descripción, referencia



Texto largo, descripción,
referencia, párrafos.

Texto largo, descripción,
referencia, párrafos.

Texto, descripción, referencia



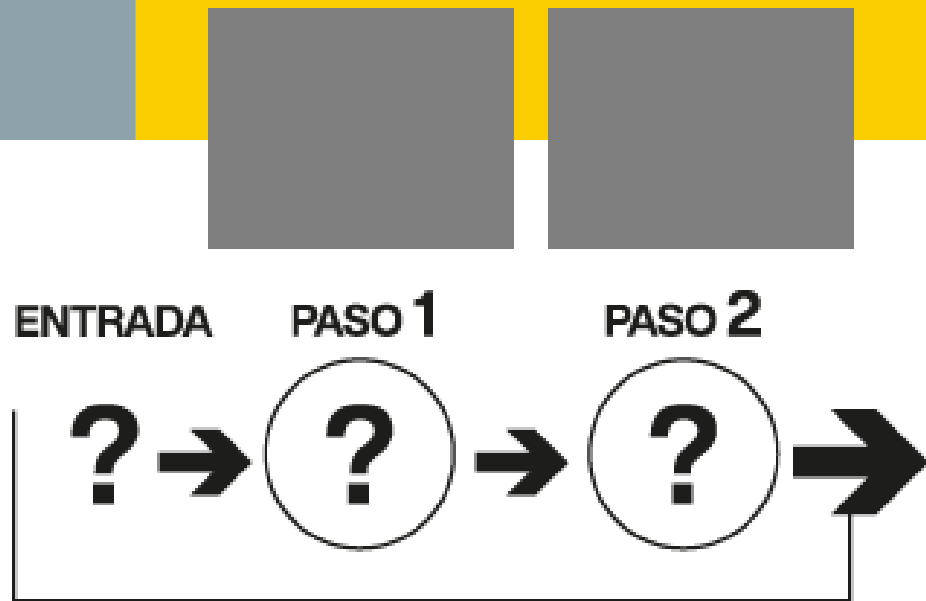
Texto - Título

Texto, descripción, referencia

Texto largo, descripción,
referencia, párrafos.

Texto largo, descripción,
referencia, párrafos.

Texto, descripción, referencia



RESULTADO
PRODUCTO

GRÁFICOS DE **PROCESO**

¿Cómo funciona?
¿Cómo se hace?
¿Cómo se usa?



Día Nacional
de las
Lenguas
Nativas 

Tejido •
Las líneas de la tierra

Kagumu
unminugukin í

• Soporte o gaza
Asinkun

• Cuerpo
Aguchu

• Base
Unminun
nuga



TEXTOS

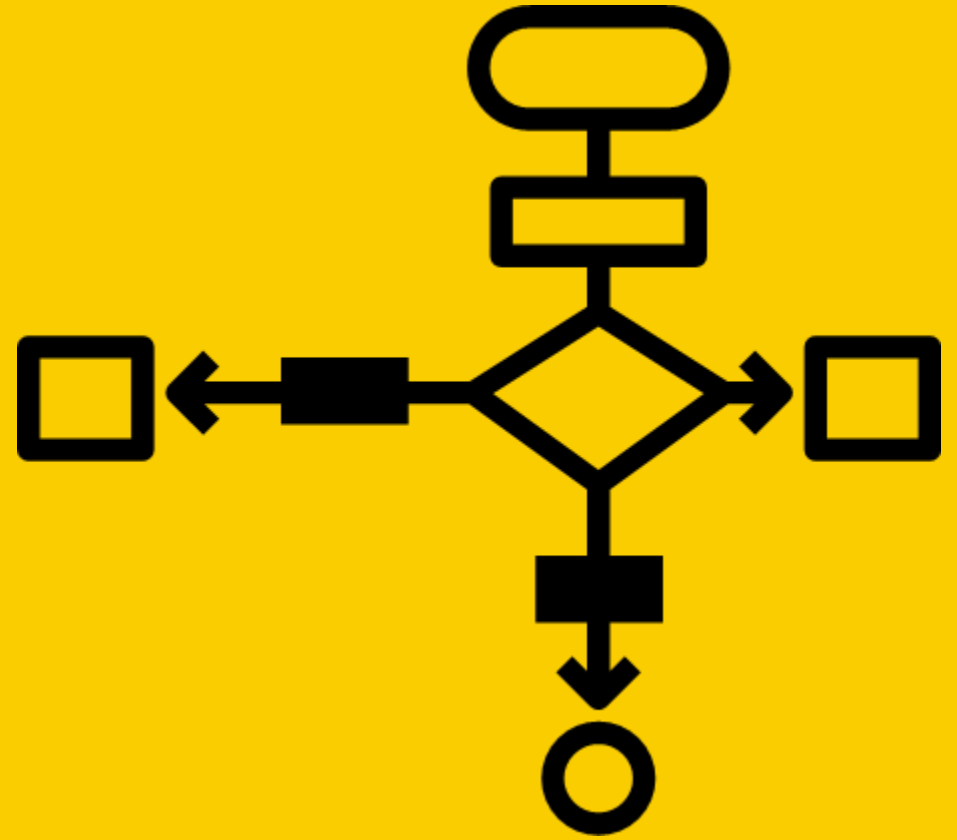
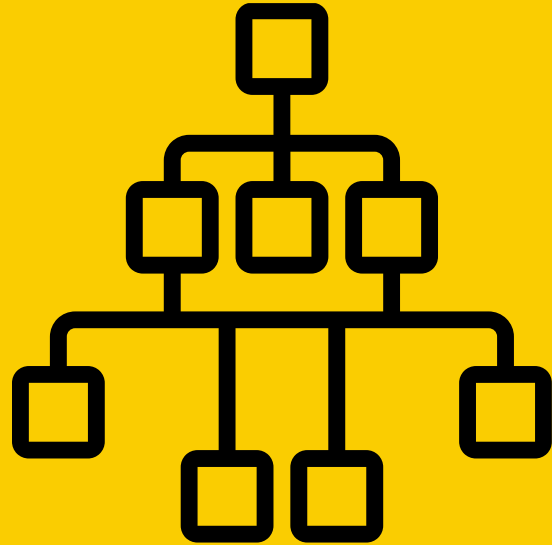
IMÁGENES + FOTOS

ICONOS

COLOR

DIBUJOS





Mapas mentales

Explicar – visualizar gráficamente





El mapa mental consiste en una sinopsis gráfica sobre un tema en concreto.



Jerarquización

En los mapas mentales los conceptos deben estar dispuestos por orden de importancia o de inclusividad.

Síntesis

Los mapas constituyen una síntesis o resumen que contiene lo más importante o significativo de un mensaje, tema o texto.

Impacto visual

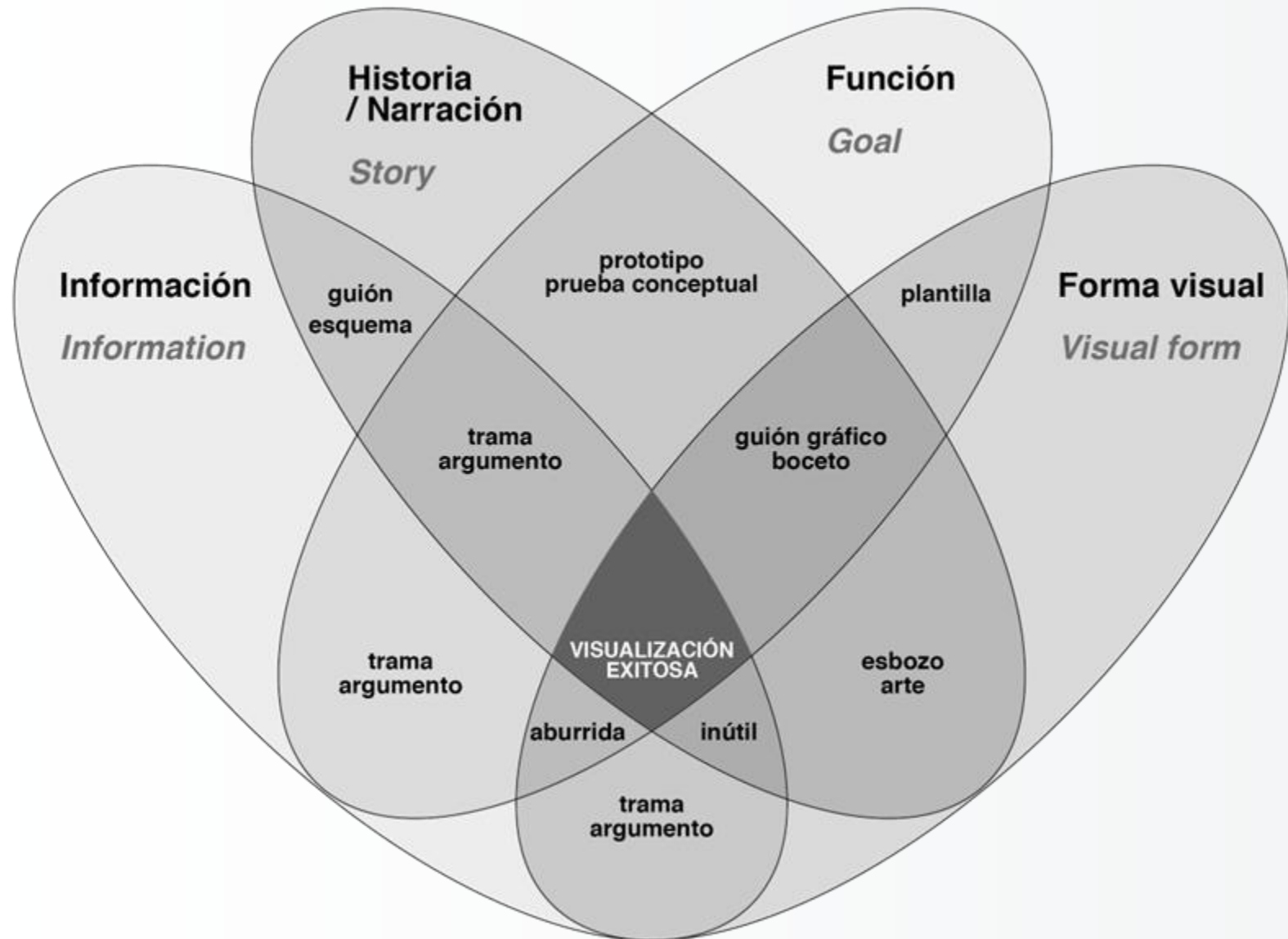
Un buen mapa mental es conciso y muestra las relaciones entre las ideas principales de un modo simple y vistoso.

Seleccionar
Agrupar
Ordenar
Representar
Conectar
Comprobar
Reflexionar





¿Qué se necesita para lograr una buena INFOGRAFÍA?





herramientas **profesionales**



herramientas **gratuitas** online

Para principiantes **visuales**





https://www.canva.com/es_co/crear/infografias/

https://www.canva.com/es_co/infografias/plantillas/



Canva

Centro de diseño ▾

Negocios ▾

Educación ▾

Planes y precios ▾

Aprende ▾

Iniciar sesión

Regístrate

Inicio > Crea Infografías



Con las herramientas de diseño de Canva, crear una infografía es súper fácil.





<https://www.napkin.ai/>



[Home](#) [Pricing](#) [About us](#)

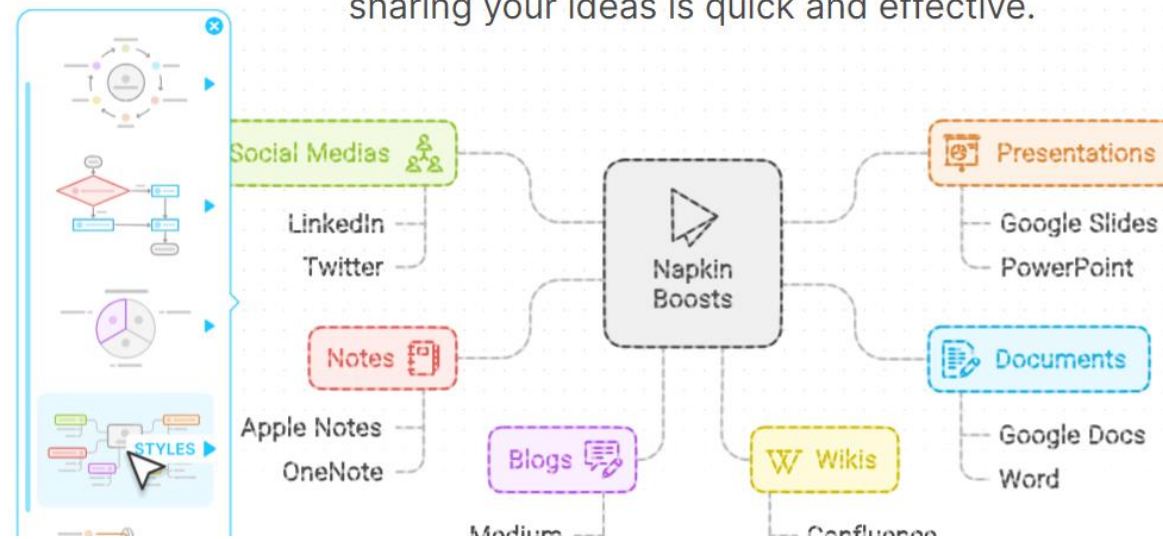
[Sign in](#)

[Get Napkin Free →](#)



Get visuals from your text

Napkin turns your text into visuals so
sharing your ideas is quick and effective.





**«Una imagen vale más
que mil palabras»**

Gracias.

